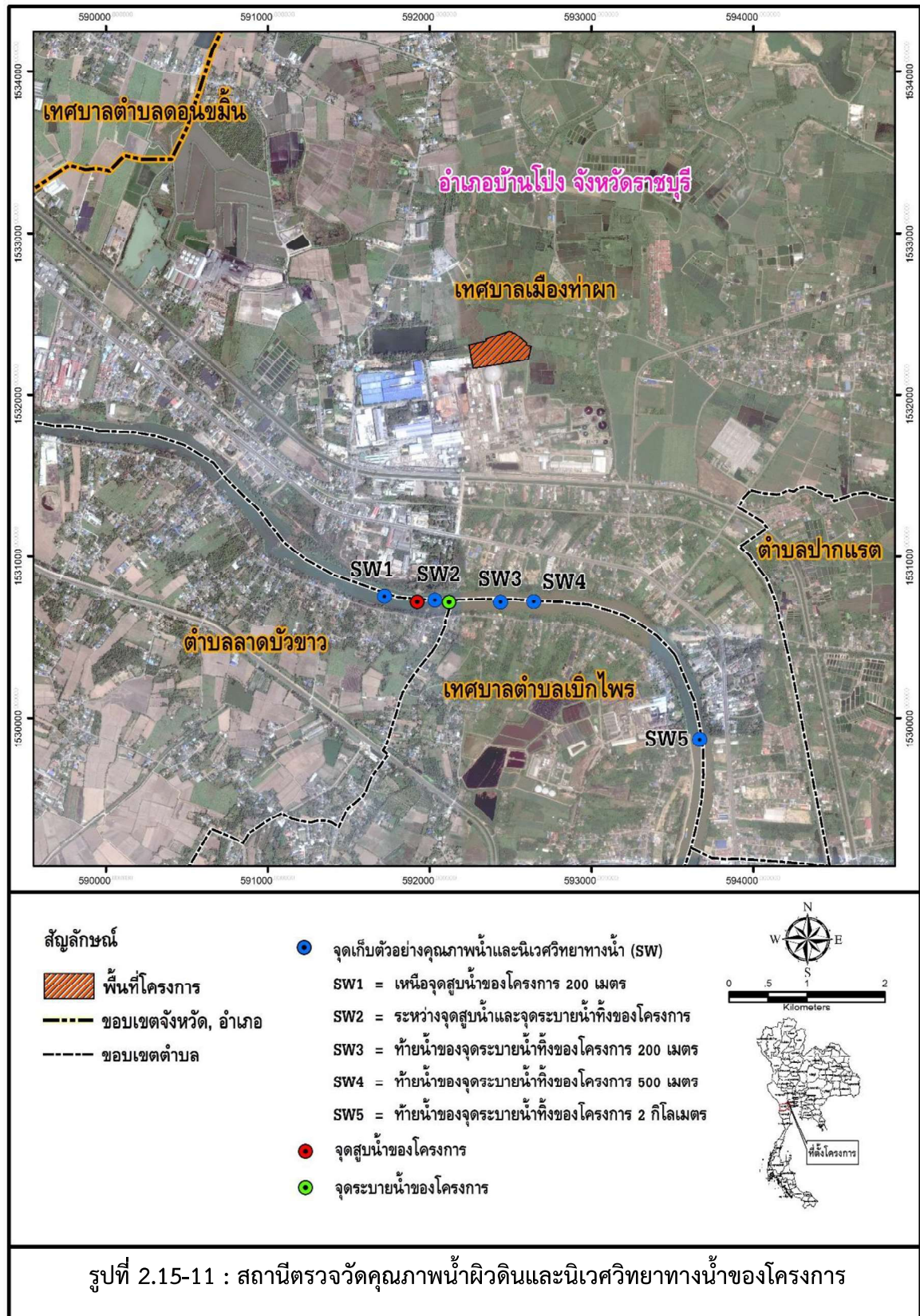


(2) คุณภาพน้ำผิวดิน

โครงการฯ ได้ทำการการเก็บตัวอย่างและตรวจวิเคราะห์คุณภาพน้ำผิวดินในระยะดำเนินการของโครงการฯ บริเวณแม่น้ำแม่กลอง จำนวน 5 สถานี ได้แก่ สถานีที่ 1 เหนือจุดสูบน้ำของโครงการ 200 เมตร (SW1), สถานีที่ 2 ระหว่างจุดสูบน้ำและจุดระบายน้ำทิ้งของโครงการ (SW2), สถานีที่ 3 ท้ายน้ำของจุดระบายน้ำทิ้งของโครงการ 200 เมตร (SW3), สถานีที่ 4 ท้ายน้ำของจุดระบายน้ำทิ้งของโครงการ 500 เมตร (SW4) และสถานีที่ 5 ท้ายน้ำของจุดระบายน้ำทิ้งของโครงการ 2 กิโลเมตร (SW5) แสดงดังรูปที่ 2.15-11 สำหรับดัชนีที่ตรวจวัดประกอบด้วย ความลึก (Depth), ความเป็นกรด-ด่าง (pH), ความโปร่งใส (Transparency), อุณหภูมิ (Temperature), ค่าความนำไฟฟ้า (Conductivity), ค่าออกซิเจนละลายน้ำ (Dissolved Oxygen), ค่าบีโอดี (BOD), ความเค็ม (Salinity), อัตราการไหลของน้ำ (Current Velocity), ของแข็งละลายทั้งหมด (Total Dissolved Solids), ของแข็งแขวนลอย (Suspended Solids), น้ำมันและไขมัน (Oil and Grease), ค่าคลอรีนอิสระคงเหลือในน้ำ (Residual Free Chlorine), โคลิฟอร์มแบคทีเรีย (Coliform Bacteria) และฟีคอลโคลิฟอร์มแบคทีเรีย (Fecal Coliform Bacteria) ซึ่งผลจากการตรวจวัดคุณภาพน้ำผิวดินในแม่น้ำแม่กลองจำนวน 5 สถานีของโครงการ ในช่วงปี พ.ศ. 2561-2565 (ตารางที่ 2.15-10 และรูปที่ 2.15-12) พบว่า ส่วนใหญ่มีค่าอยู่ในเกณฑ์มาตรฐานคุณภาพน้ำผิวดินประเภทที่ 3 ตามประกาศคณะกรรมการสิ่งแวดล้อมแห่งชาติ ฉบับที่ 8 ลงวันที่ 24 กุมภาพันธ์ 2537 ซึ่งเป็นแหล่งน้ำที่ได้รับน้ำทิ้งจากกิจกรรมบางประเภท และสามารถเป็นประโยชน์เพื่อ (1) การอุปโภคและบริโภคโดยต้องผ่านการฆ่าเชื้อโรคตามปกติและผ่านกระบวนการปรับปรุงคุณภาพน้ำทั่วไปก่อน (2) การเกษตร ยกเว้นค่าแบคทีเรียกลุ่มโคลิฟอร์มทั้งหมดและแบคทีเรียกลุ่มฟีคอลโคลิฟอร์มในสถานีที่ 1 สถานีที่ 3 สถานีที่ 4 และสถานีที่ 5 บางช่วงเวลาในปี 2563 และปี 2564 ที่สูงกว่าเกณฑ์มาตรฐานคุณภาพน้ำผิวดินประเภทที่ 3 และค่าออกซิเจนละลายน้ำในสถานีที่ 2 และสถานีที่ 3 บางช่วงเวลาในปี 2565 ที่มีค่าต่ำกว่าเกณฑ์มาตรฐานคุณภาพน้ำผิวดินประเภทที่ 3 แต่ยังคงอยู่ในประเภทที่ 4 ซึ่งเป็นแหล่งน้ำที่ได้รับน้ำทิ้งจากกิจกรรมบางประเภท และสามารถเป็นประโยชน์เพื่อ (1) การอุปโภคและบริโภค โดยต้องผ่านการฆ่าเชื้อโรคตามปกติ และผ่านกระบวนการปรับปรุงคุณภาพน้ำเป็นพิเศษก่อน (2) การอุตสาหกรรม ทั้งนี้ เนื่องจากพื้นที่สองฝั่งแม่น้ำกลองบริเวณสถานีตรวจวัดดังกล่าว มีชุมชนตั้งอยู่หนาแน่นซึ่งอาจมีการปล่อยน้ำทิ้งจากครัวเรือนที่ยังไม่ผ่านการบำบัดลงสู่แม่น้ำแม่กลอง ทำให้ค่าดังกล่าวเปลี่ยนแปลงไปในบางช่วงเวลา



ตารางที่ 2.15-10
เปรียบเทียบผลการตรวจวัดและวิเคราะห์คุณภาพน้ำบริเวณแม่น้ำแม่กลอง

คุณลักษณะ	ดัชนีคุณภาพน้ำ	หน่วย	สถานีตรวจวัด																		มาตรฐานคุณภาพน้ำผิวดิน ^{1/}				
			สถานีที่ 1 เหนือจุดสูบน้ำของโครงการ 200 เมตร																		2	3	4	5	
			3 พ.ค.61	17 ก.ค. 61	4 ต.ค. 61	12 ธ.ค. 61	30 เม.ย. 62	28 มิ.ย. 62	2 ก.ย.62	3 ธ.ค. 62	12 มิ.ค.63	1 มิ.ย.63	3 ก.ย.63	4 ธ.ค.63	5 มิ.ค. 64	4 มิ.ย. 64	3 ก.ย. 64	3 ธ.ค. 64	15 มี.ค. 65	7 มิ.ย. 65					
ทางกายภาพ	ความลึก (Depth)	ม.	4.8	3.5	5.4	4.0	3.4	3.4	2.9	2.8	2.8	4.1	3.0	2.9	2.0	2.9	4.3	3.3	4.0	4.3	-	-	-	-	
	ความโปร่งใส (Transparency)	ม.	0.48	0.62	0.40	0.62	1.10	0.65	0.70	1.00	1.10	1.05	1.2	0.7	1.05	0.8	0.38	0.42	0.5	0.70	-	-	-	-	
	อุณหภูมิ (Temperature)	°ซ	29.2	28.9	28.9	26.9	32.3	30.3	28.2	28.6	30.0	32.1	32.1	27.9	29.7	32.0	31.8	28.9	29.5	30.3	8'	8'	8'	8'	
	ค่าการนำไฟฟ้า (Conductivity)	ไมโครซีเมนส์/ซม.	233.4	252.3	246.5	246.7	271.8	248.3	249.6	245.3	242.6	255.9	285.7	291.0	282.8	272.7	229.3	314.5	261.2	259.6	-	-	-	-	
ทางเคมี	อัตราการไหล (Flow Rate)	ม./วินาที	0.78	0.16	0.95	0.61	0.33	0.75	0.03	0.39	0.37	0.68	0.19	0.35	0.28	0.4	0.90	0.56	0.8	0.86	-	-	-	-	
	ความเป็นกรดและด่าง (pH)	-	7.3	7.5	7.1	7.7	7.0	7.2	7.4	7.4	7.1	7.5	7.4	7.4	7.3	7.7	7.6	7.5	7.2	7.6	5.0	5-9	5-9	5-9	
	ออกซิเจนละลาย (Dissolved Oxygen)	มก./ล.	5.7	5.5	4.8	5.4	5.5	6.0	5.0	6.0	6.3	6.6	6.8	6.4	5.0	5.0	6.4	5.2	4.3	6.2	>6	>4	>2	-	
	ความเค็ม (Salinity)	พิคซี	0.1	0.1	0.1	0.1	0.1	0.1	0.1	0.1	0.1	0.1	0.1	0.1	0.1	0.1	0.1	0.1	0.1	0.1	-	-	-	-	
	ความสกปรกในรูปความต้องการใช้ออกซิเจนสำหรับย่อยสลายสารอินทรีย์ (BOD)	มก./ล.	<2	<2	<2	<2	<2	<2	<2	<2	<2	<2	<2	<2	<2	<2	<2	<2	<2	<2.0	<1.5	<2.0	<4.0	-	
	ของแข็งละลายทั้งหมด (Total Dissolved Solids)	มก./ล.	136.6	115.9	89.6	114.0	138.1	134.8	19.0	117.1	116.3		138.1	147.6	173.3	169.4	102.0	148.6	100.0	102.9	94.3	-	-	-	-
ทางชีวภาพ	ของแข็งแขวนลอย (Suspended Solids)	มก./ล.	23.0	17.7	22.7	18.2	9.0	153	11.2	16.9	7.9	9.6	8.2	17.7	8.2	15.2	8.2	6.4	10.9	8.6	-	-	-	-	
	คลอรีนอิสระคงเหลือในน้ำ (Residual Free Chlorine)	มก./ล.	<0.1	<0.1	<0.1	<0.1	<0.1	<0.1	<0.1	<0.1	<0.1	<0.1	<0.1	<0.1	<0.1	0.1	0.1	<0.1	<0.1	<0.1	-	-	-	-	
	น้ำมันและไขมัน (Oil and Grease)	มก./ล.	<5.0	<5.0	<5.0	<5.0	<5.0	<5.0	<5.0	<5.0	<5.0	<5.0	<5.0	<5.0	<5.0	<5.0	<5.0	<5.0	<5.0	<5.0	-	-	-	-	
	แบคทีเรียกลุ่มโคลิฟอร์มทั้งหมด (Total Coliform Bacteria)	เอ็มพีเอ็น/100 มล.	7,900.0	3,300.0	490.0	3,300.0	2,400.0	4,900.0	7,900.0	2,400.0	3,300	7,000	2,400	3,300	3,300.0	2,400.0	7,900.0	24,000.0	1,700.0	11,000.0	<5,000	<20,000	-	-	
	แบคทีเรียกลุ่มฟีคัลโคลิฟอร์ม (Fecal Coliform Bacteria)	เอ็มพีเอ็น/100 มล.	1,300.0	330.0	330.0	490.0	790.0	3,300.0	4,900.0	790.0	2,400	790	280	490	2,400.0	1,300.0	4,900.0	7,900.0	700.0	3,300.0	<1,000	< 4,000	-	-	

ตารางที่ 2.15-10

เปรียบเทียบผลการตรวจวัดและวิเคราะห์คุณภาพน้ำผิวดินบริเวณแม่น้ำแม่กลอง (ต่อ)

คุณลักษณะ	ดัชนีคุณภาพน้ำ	หน่วย	สถานีตรวจวัด																		มาตรฐานคุณภาพน้ำผิวดิน ^{1/}				
			สถานีที่ 2 ระหว่างจุดสูบน้ำและจุดระบายน้ำของโครงการ																						
			3 พ.ค.61	17 ก.ค. 61	4 ต.ค. 61	12 ธ.ค. 61	30 เม.ย. 62	28 มิ.ย. 62	2 ก.ย.62	3 ธ.ค. 62	12 มี.ค.63	1 มิ.ย.63	3 ก.ย.63	4 ธ.ค.63	5 มี.ค. 64	4 มิ.ย. 64	3 ก.ย. 64	3 ธ.ค. 64	15 มี.ค. 65	7 มิ.ย. 65	2	3	4	5	
ทางกายภาพ	ความลึก (Depth)	ม.	4.7	4.0	5.6	3.5	2.8	2.2	3.1	3.2	1.5	2.6	3.3	3.0	3.5	2.3	3.8	1.9	3.3	4.9	-	-	-	-	
	ความโปร่งใส (Transparency)	ม.	0.53	0.60	0.41	0.6	1.10	0.65	0.7	0.9	1.10	1.13	1.2	0.7	1.0	0.8	0.4	0.43	0.5	0.73	-	-	-	-	
	อุณหภูมิ (Temperature)	°ซ	29.1	28.9	29.0	27.4	32.1	30.2	28.2	28.5	30	32.2	32	28	29.6	32.0	31.1	29.7	29.8	29.6	8'	8'	8'	8'	
	ค่าการนำไฟฟ้า (Conductivity)	ไมโครซีเมนส์/ซม.	234.7	251.6	245.7	248.9	270.9	248.5	250.5	249.1	244.7	248.4	290.5	293.6	274.3	236.4	226.7	315.6	246.1	250.9	-	-	-	-	
	อัตราการไหล (Flow Rate)	ม ³ /วินาที	0.75	0.54	1.01	0.67	0.58	0.99	0.28	0.45	0.51	0.82	0.21	0.52	0.38	0.48	1.16	0.73	1.0	0.87	-	-	-	-	
ทางเคมี	ความเป็นกรดและด่าง (pH)	-	7.2	7.6	7.2	7.6	7.4	7.3	7.4	7.4	6.7	7.5	6.4	7.5	7.5	7.7	7.4	7.4	7.4	7.8	5.0	5-9	5-9	5-9	
	ออกซิเจนละลาย (Dissolved Oxygen)	มก./ล.	5.3	5.4	4.9	5.2	5.1	6.0	5.4	6.8	5.4	6.4	7.6	6.4	4.8	5.3	6.5	5.2	3.7	5.8	>6	>4	>2	-	
	ความเค็ม (Salinity)	พิกะห์	0.1	0.1	0.1	0.1	0.1	0.1	0.1	0.1	0.1	0.1	0.1	0.1	0.1	0.1	0.1	0.1	0.1	0.1	-	-	-	-	
	ความสกปรกในรูปความต้องการใช้ออกซิเจนสำหรับย่อยสลายสารอินทรีย์ (BOD)	มก./ล.	<2	<2	<2	<2	<2	<2	<2	<2	<2	<2	<2	<2	<2	2	<2	<2	2.0	<2.0	<1.5	<2.0	<4.0	-	
	ของแข็งละลายทั้งหมด (Total Dissolved Solids)	มก./ล.	137.2	114.0	81.6	108.3	132.5	137.8	132.5	117.1	114	137.8	152.4	170.7	160.9	89.6	140.0	97.6	100.0	103.0	-	-	-	-	
ทางชีวภาพ	ของแข็งแขวนลอย (Suspended Solids)	มก./ล.	34.7	18.2	25.4	20.1	9.0	17.6	12.5	17.9	8.3	9.9	7.1	16.4	8.4	14.9	8.4	6.5	10.6	9.1	-	-	-	-	
	คลอรีนอิสระคงเหลือในน้ำ (Residual Free Chlorine)	มก./ล.	<0.1	<0.1	<0.1	<0.1	<0.1	<0.1	<0.1	<0.1	<0.1	<0.1	<0.1	<0.1	<0.1	0.1	0.1	<0.1	<0.1	<0.1	-	-	-	-	
	น้ำมันและไขมัน (Oil and Grease)	มก./ล.	<5.0	<5.0	<5.0	<5.0	<5.0	<5.0	<5.0	<5.0	<5.0	<5.0	<5.0	<5.0	<5.0	<5.0	<5.0	<5.0	<5.0	<5.0	-	-	-	-	
	แบคทีเรียกลุ่มโคลิฟอร์มทั้งหมด (Total Coliform Bacteria)	เอ็มพีเอ็ม/100 มล.	4,900.0	3,300.0	790.0	3,300.0	11,000.0	3,300.0	2,400.0	790.0	3,300.0	4,900.0	330.0	3,300.0	3,300.0	1,300.0	7,900.0	13,000.0	1,700.0	7,900.0	<5,000	<20,000	-	-	
	แบคทีเรียกลุ่มฟีคอลโคลิฟอร์ม (Fecal Coliform Bacteria)	เอ็มพีเอ็ม/100 มล.	3,300.0	490.0	330.0	790.0	1,300.0	2,400.0	1,300.0	490.0	790.0	490.0	240.0	2,400.0	1,300.0	790.0	1,700.0	3,300.0	3,300.0	490.0	<1,000	< 4,000	-	-	

ตารางที่ 2.15-10

เปรียบเทียบผลการตรวจวัดและวิเคราะห์คุณภาพน้ำผิวดินบริเวณแม่น้ำแม่กลอง (ต่อ)

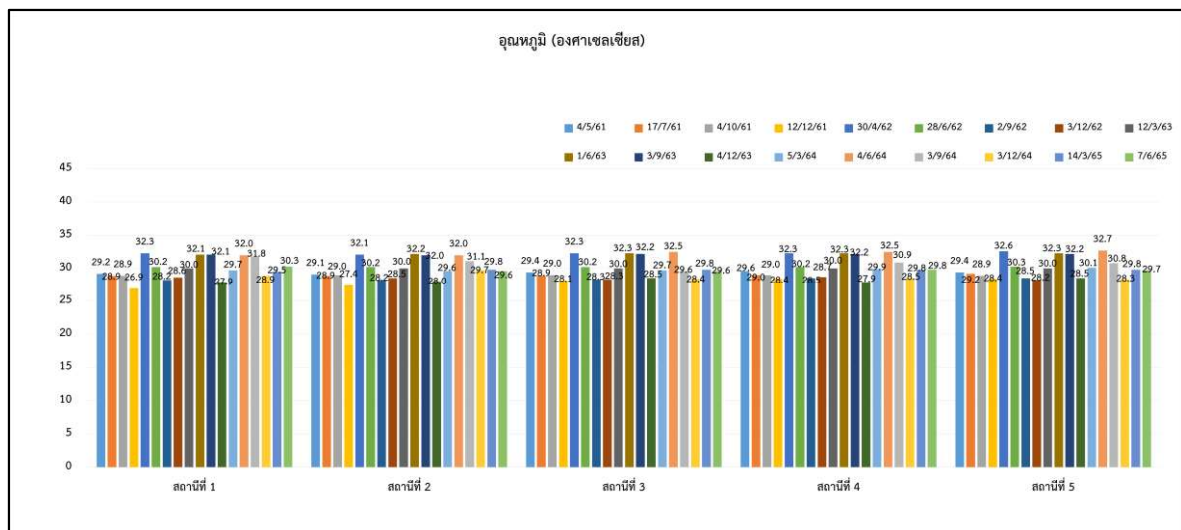
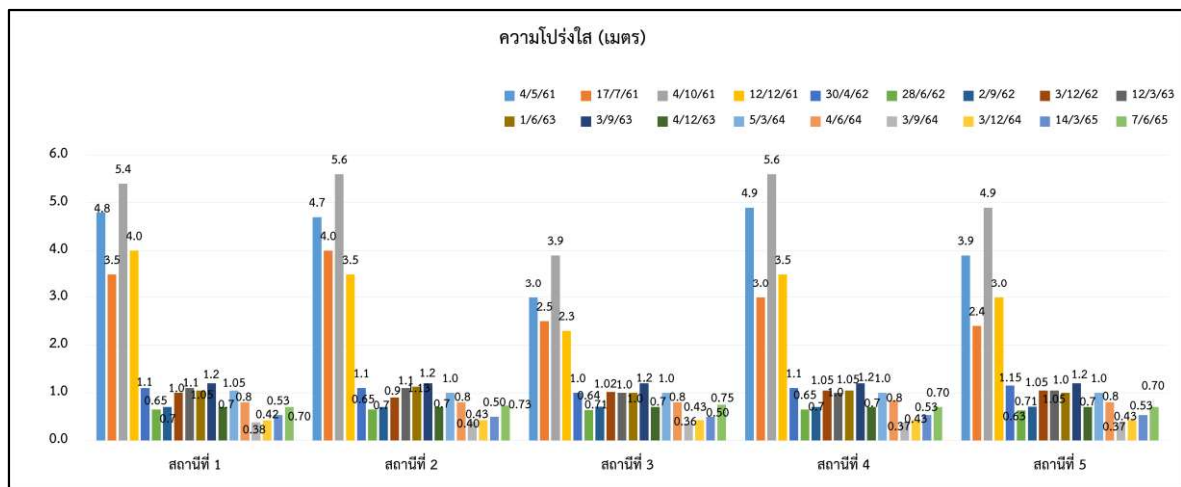
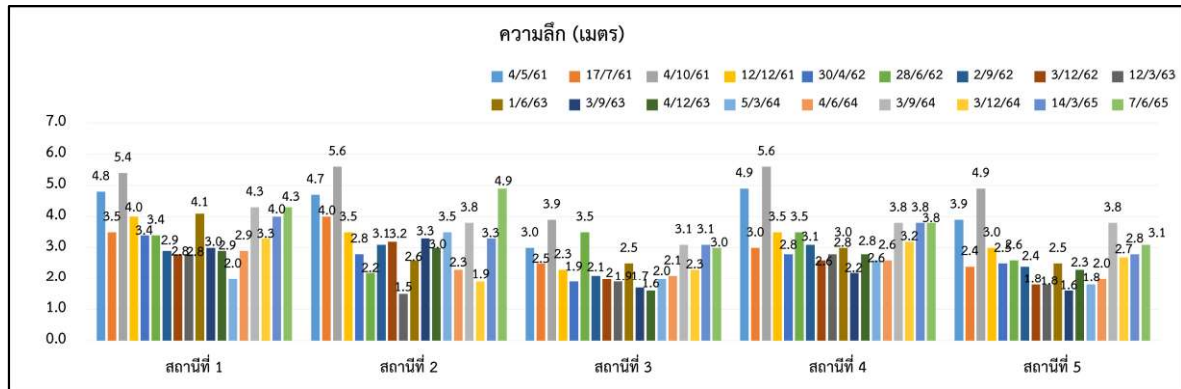
คุณลักษณะ	ดัชนีคุณภาพน้ำ	หน่วย	สถานีตรวจวัด																	มาตรฐานคุณภาพน้ำผิวดิน ^{1/}				
			สถานีที่ 3 ห้วยน้ำของจุดระบายน้ำทิ้งของโครงการ 200 เมตร																					
			3 พ.ค.61	17 ก.ค. 61	4 ต.ค. 61	12 ธ.ค. 61	30 เม.ย. 62	28 มิ.ย. 62	2 ก.ย.62	3 ธ.ค. 62	12 มี.ค.63	1 มิ.ย.63	3 ก.ย.63	4 ธ.ค.63	5 มี.ค. 64	4 มิ.ย. 64	3 ก.ย. 64	3 ธ.ค. 64	15 มี.ค. 65	7 มิ.ย. 65	2	3	4	5
ทางกายภาพ	ความลึก (Depth)	ม.	3.0	2.5	3.9	2.3	1.9	3.5	2.2	2	1.9	2.5	1.7	1.6	2.0	2.1	3.1	2.3	3.1	3.0	-	-	-	-
	ความโปร่งใส (Transparency)	ม.	0.52	0.62	0.42	0.61	1.00	0.64	0.71	1.02	1.00	1.00	1.2	0.7	1.0	0.8	0.36	0.43	0.5	0.75	-	-	-	-
	อุณหภูมิ (Temperature)	°ซ	29.4	28.9	29.0	28.1	32.3	30.2	28.3	28.3	28.3	32.3	32.2	28.5	29.7	32.5	29.6	28.4	29.8	29.6	8'	8'	8'	8'
	ค่าการนำไฟฟ้า (Conductivity)	ไมโครซีเมนส์/ซม.	253.3	252.6	247.4	249.0	272.7	249.8	251.1	248.1	244.6	249.6	289.8	294.5	271.2	272.4	228.6	311.8	247.0	252.3	-	-	-	-
ทางเคมี	อัตราการไหล (Flow Rate)	ม./วินาที	0.67	0.64	1.14	0.81	0.57	0.68	0.38	0.49	0.60	0.79	0.39	0.55	0.49	0.51	1.10	0.79	1.1	1.08	-	-	-	-
	ความเป็นกรดและด่าง (pH)	-	7.3	7.6	7.1	7.6	7.6	7.4	7.3	7.4	6.7	7.5	6.1	7.4	7.5	7.7	7.5	7.5	7.4	7.8	5.0	5-9	5-9	5-9
	ออกซิเจนละลาย (Dissolved Oxygen)	มก./ล.	5.4	5.3	5.0	5.3	5.4	6.0	5.1	6.0	6.3	6.5	7.6	6.5	4.6	5.3	6.5	5.2	3.9	5.6	>6	>4	>2	-
	ความเค็ม (Salinity)	พีพีที	0.1	0.1	0.1	0.1	0.1	0.1	0.1	0.1	0.1	0.1	0.1	0.1	0.1	0.1	0.1	0.1	0.1	0.1	-	-	-	-
	ความสกปรกในรูปความต้องการใช้ออกซิเจนสำหรับย่อยสลายสารอินทรีย์ (BOD)	มก./ล.	<2	<2	2	<2	<2	<2	<2	<2	<2	<2	<2	<2	<2	2	<2	<2	<2	<2.0	<1.5	<2.0	<4.0	-
	ของแข็งละลายทั้งหมด (Total Dissolved Solids)	มก./ล.	152.5	114.6	104.2	104.2	142.5	137.5	126.8	116.7	111.1	123.3	150	173.8	161.7	100.0	139.4	102.4	97.3	96.5	-	-	-	-
	ของแข็งแขวนลอย (Suspended Solids)	มก./ล.	24.4	18.6	22.5	23.1	9.4	18.5	11	15.2	8.9	11.6	7.8	17.5	8.9	14.9	8.9	6.4	9.1	8.8	-	-	-	-
	คลอรีนอิสระคงเหลือในน้ำ (Residual Free Chlorine)	มก./ล.	<0.1	<0.1	<0.1	<0.1	<0.1	<0.1	<0.1	<0.1	<0.1	<0.1	<0.1	<0.1	<0.1	<0.1	0.1	<0.1	<0.1	<0.1	-	-	-	-
	น้ำมันและไขมัน (Oil and Grease)	มก./ล.	<5.0	<5.0	<5.0	<5.0	<5.0	<5.0	<5.0	<5.0	<5.0	<5.0	<5.0	<5.0	<5.0	<5.0	<5.0	<5.0	<5.0	<5.0	-	-	-	-
	ทางชีวภาพ	แบคทีเรียกลุ่มโคลิฟอร์มทั้งหมด (Total Coliform Bacteria)	เอ็มพีเอ็ม/100 มล.	7,900.0	1,700.0	1,300.0	24,000.0	4,900.0	2,400.0	7,900.0	490.0	3,300.0	790.0	17,000.0	13,000.0	2,400.0	4,900.0	13,000.0	790.0	3,300.0	<5,000	<20,000	-	-
	แบคทีเรียกลุ่มฟิเคอไลต์ (Fecal Coliform Bacteria)	เอ็มพีเอ็ม/100 มล.	3,300.0	240.0	490.0	3,300	490.0	330.0	4,900.0	330.0	490.0	2,400.0	170.0	13,000.0	3,300.0	790.0	3,300.0	1,700.0	2,400.0	1,300.0	<1,000	<4,000	-	-

ตารางที่ 2.15-10
เปรียบเทียบผลการตรวจวัดและวิเคราะห์คุณภาพน้ำผิวดินบริเวณแม่น้ำแม่กลอง (ต่อ)

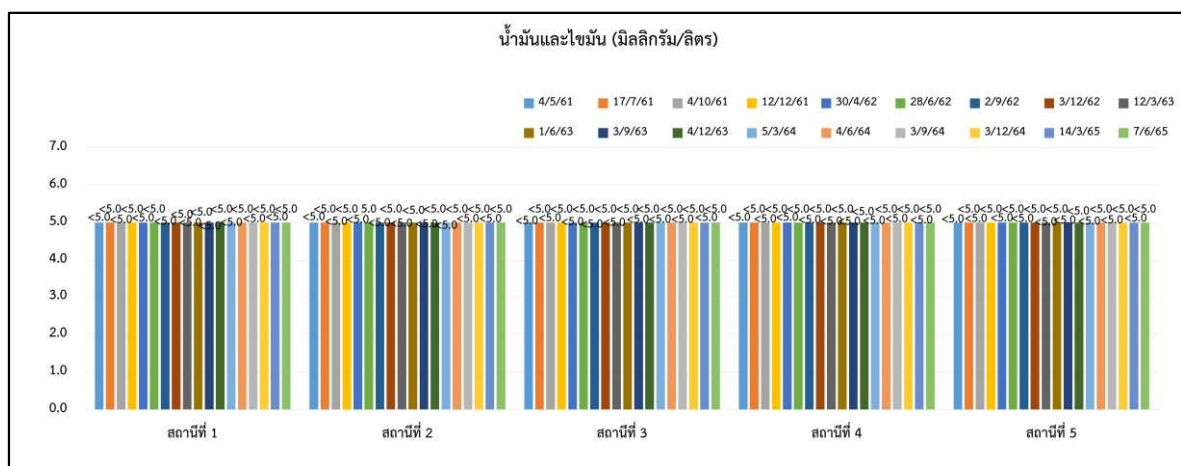
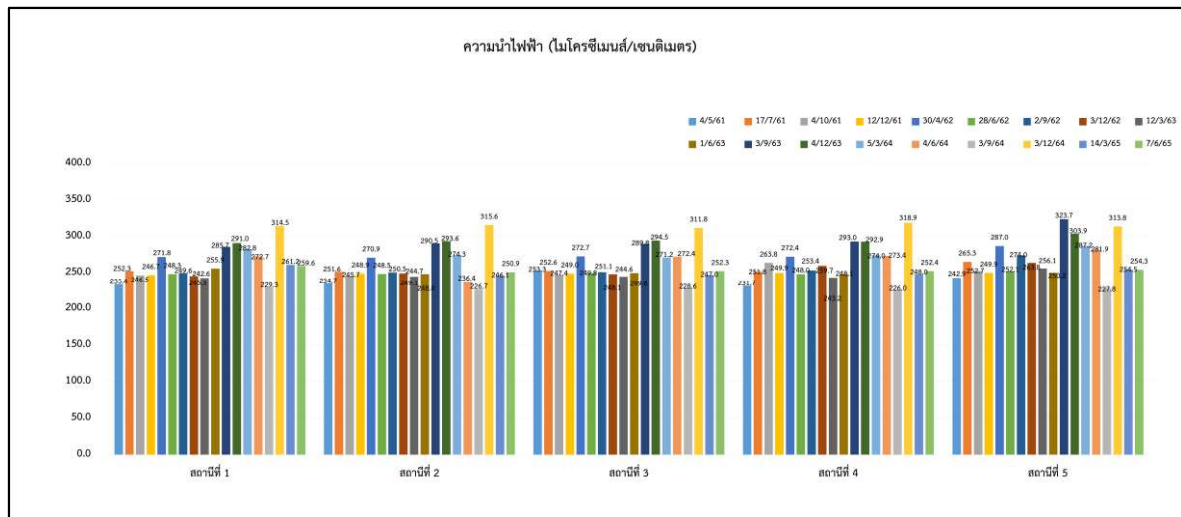
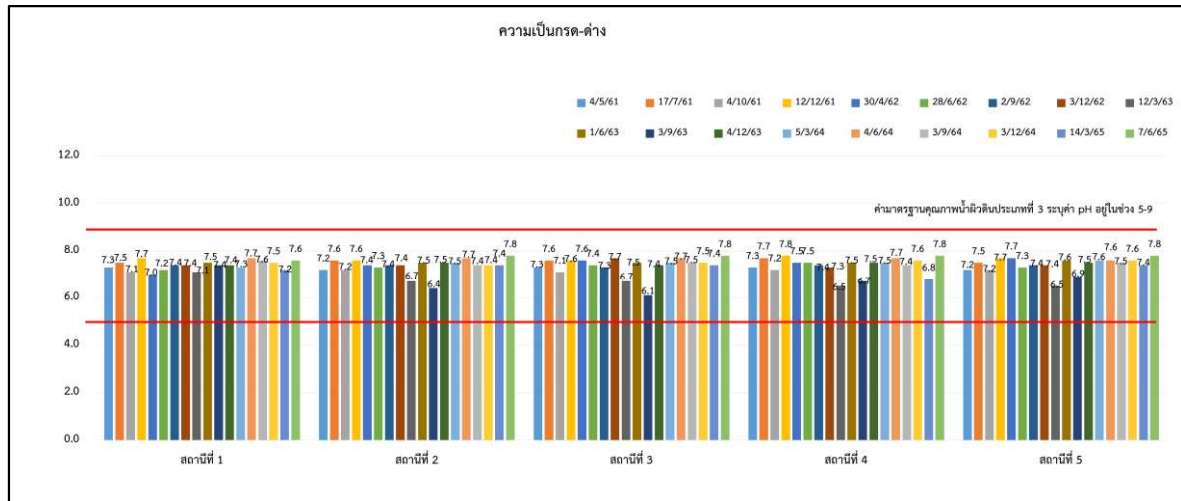
คุณลักษณะ	ดัชนีคุณภาพน้ำ	หน่วย	สถานีตรวจวัด																		มาตรฐานคุณภาพน้ำผิวดิน¹/				
			สถานีที่ 4 ท้องน้ำของจุดระบายน้ำทั้งของโครงการ 500 เมตร																		2	3	4	5	6
			3 พ.ค.61	17 ก.ค. 61	4 ต.ค. 61	12 ธ.ค. 61	30 เม.ย. 62	28 มิ.ย. 62	2 ก.ย.62	3 ธ.ค.62	12 มี.ค.63	1 มิ.ย.63	3 ก.ย.63	4 ธ.ค.63	5 มี.ค. 64	4 มิ.ย. 64	3 ก.ย. 64	3 ธ.ค. 64	15 มี.ค. 65	7 มิ.ย. 65					
ทางกายภาพ	ความลึก (Depth)	ม.	4.9	3.0	5.6	3.5	2.8	3.5	3.1	2.6	2.8	3	2.2	2.8	2.6	2.6	3.8	3.2	3.8	3.8	-	-	-	-	-
	ความโปร่งใส (Transparency)	ม.	0.50	0.60	0.41	0.60	1.10	0.65	0.70	1.05	1.00	1.05	1.2	0.7	1.0	0.84	0.37	0.43	0.5	0.70	-	-	-	-	-
	อุณหภูมิ (Temperature)	°ซ	29.6	29.0	29.0	28.4	32.3	30.2	28.5	28.7	30	32.3	32.2	27.9	29.9	32.5	30.9	28.5	29.8	29.8	8'	8'	8'	8'	8'
	ค่าการนำไฟฟ้า (Conductivity)	ไมโครซีเมนส์/ซม.	231.7	251.8	263.8	249.9	272.4	248.0	253.4	259.7	243.2	248.1	293.0	292.9	274.0	273.4	226.0	318.9	248.0	252.4	-	-	-	-	-
	อัตราการไหล (Flow Rate)	ม./วินาที	0.80	0.11	0.72	0.69	0.45	1.00	0.14	0.4	0.42	0.62	0.22	0.54	0.41	0.36	0.97	0.68	0.7	0.84	-	-	-	-	-
ทางเคมี	ความเป็นกรดและด่าง (pH)	-	7.3	7.7	7.2	7.8	7.5	7.5	7.4	7.3	6.5	7.5	6.7	7.5	7.5	7.7	7.4	7.6	6.8	7.8	5.0	5-9	5-9	5-9	5-9
	ออกซิเจนละลาย (Dissolved Oxygen)	มก./ล.	5.7	5.3	5.1	5.3	5.3	6.1	5.1	7.2	6.1	6.3	7.6	6.4	4.5	5.3	6.5	5.2	4.0	5.6	>6	>4	>	>	>
	ความเค็ม (Salinity)	พีพีที	0.1	0.1	0.1	0.1	0.1	0.1	0.1	0.1	0.1	0.1	0.1	0.1	0.1	0.1	0.1	0.1	0.1	0.1	-	-	-	-	-
	ความต้องการออกซิเจนสำหรับย่อยสลายสารอินทรีย์ (BOD)	มก./ล.	<2	<2	<2	<2	<2	<2	<2	<2	<2	<2	<2	<2	<2	<2	<2	<2	<2	<2.0	<1.5	<2.0	<4.0	<4.0	-
	ของแข็งละลายทั้งหมด (Total Dissolved Solids)	มก./ล.	135.7	93.5	102.1	102.1	140.5	136.6	116.7	132.5	125	109.5	153.8	169.0	116.3	79.2	139.4	95.0	97.2	109.1	-	-	-	-	-
	ของแข็งแขวนลอย (Suspended Solids)	มก./ล.	25.8	17.0	22.1	22.1	8.0	16.2	12	12.6	6.9	12	7.3	16.6	8.7	14.1	8.7	6.7	10.4	9.3	-	-	-	-	-
	คลอรีนอิสระคงเหลือในน้ำ (Residual Free Chlorine)	มก./ล.	<0.1	<0.1	<0.1	<0.1	<0.1	<0.1	<0.1	<0.1	<0.1	<0.1	<0.1	<0.1	<0.1	0.1	0.1	<0.1	<0.1	<0.1	-	-	-	-	-
	น้ำมันและไขมัน (Oil and Grease)	มก./ล.	<5.0	<5.0	<5.0	<5.0	<5.0	<5.0	<5.0	<5.0	<5.0	<5.0	<5.0	<5.0	<5.0	<5.0	<5.0	<5.0	<5.0	<5.0	-	-	-	-	-
	แบคทีเรียกลุ่มโคลิฟอร์มทั้งหมด (Total Coliform Bacteria)	เอ็มพีเอ็น/100 มล.	17,000.0	1,300.0	1,300.0	4,400.0	4,900.0	7,900.0	7,900.0	1,300.0	2,400.0	7,000.0	1,300.0	7,900.0	4,900.0	2,400.0	7,900.0	24,000.0	1,300.0	4,900.0	<5,000	<20,000	-	-	-
	แบคทีเรียกลุ่มฟิเคอลิฟอร์ม (Fecal Coliform Bacteria)	เอ็มพีเอ็น/100 มล.	4,700.0	490.0	790.0	2,400.0	240.0	490.0	1,700.0	330.0	790.0	4,900.0	330.0	2,200.0	1,300.0	790.0	4,900.0	4,900.0	2,400.0	1,300.0	<1,000	< 4,000	-	-	-

ตารางที่ 2.15-10
เปรียบเทียบผลการตรวจวัดและวิเคราะห์คุณภาพน้ำผิวดินบริเวณแม่น้ำแม่กลอง (ต่อ)

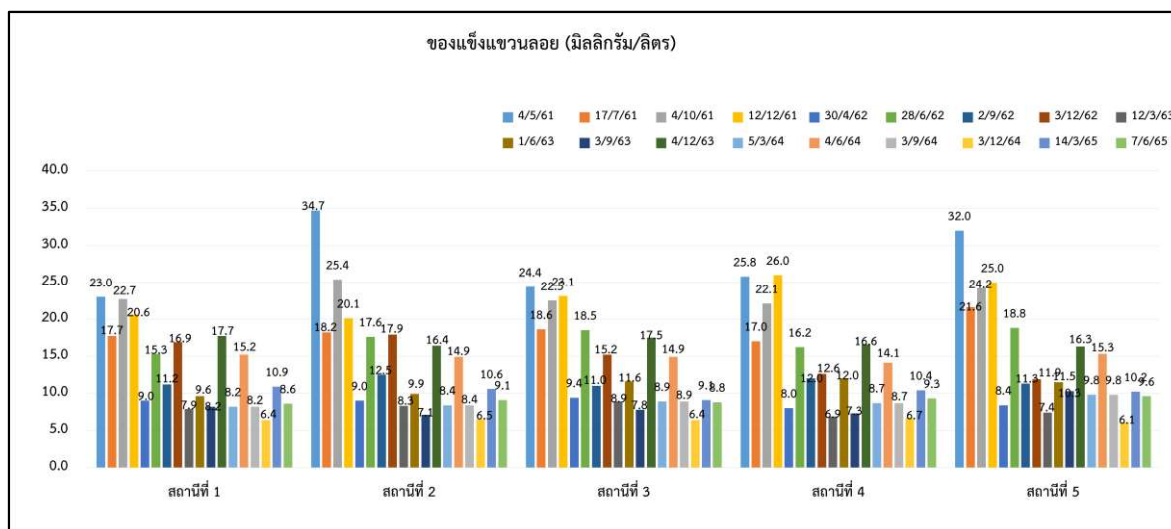
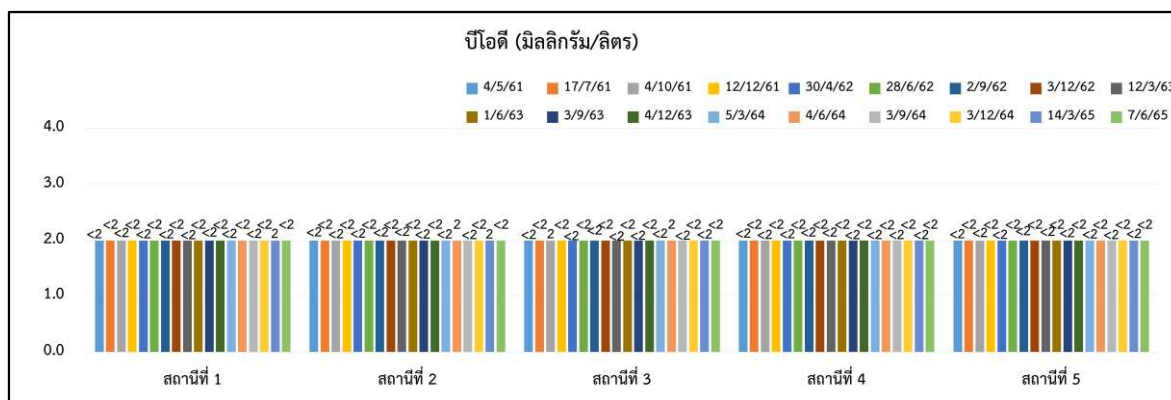
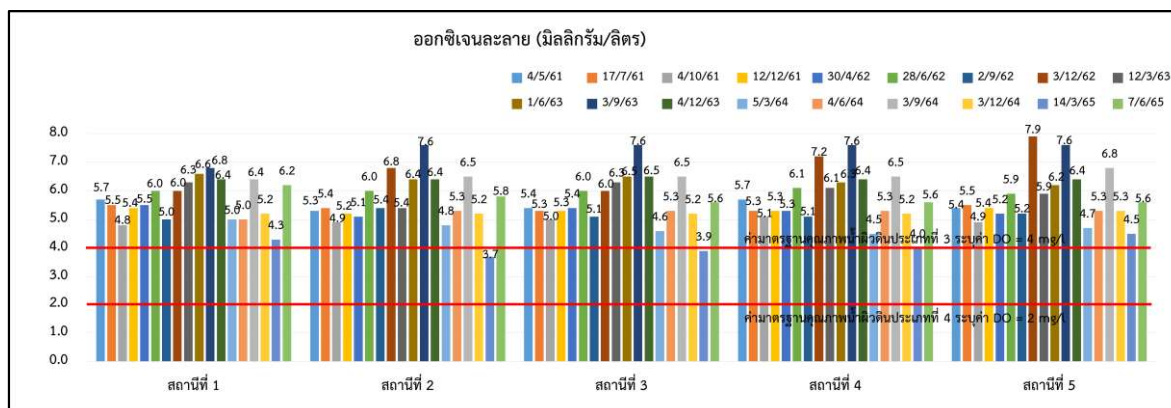
คุณลักษณะ	ดัชนีคุณภาพน้ำ	หน่วย	สถานีตรวจวัด																	มาตรฐานคุณภาพน้ำผิวดิน ^๖					
			สถานีที่ 5 ห้วยน้ำทองระบายน้ำทิ้งของโครงการ 2 กิโลเมตร																						
			3 พ.ค.61	17 ก.ค.61	4 ต.ค.61	12 ธ.ค.61	30 เม.ย.62	28 มิ.ย.62	2 ก.ย.62	3 ธ.ค.62	12 มี.ค.63	1 มิ.ย.63	3 ก.ย.63	4 ธ.ค.63	5 มี.ค.64	4 มิ.ย.64	3 ก.ย.64	3 ธ.ค.64	15 มี.ค.65	7 มิ.ย.65	2	3	4	5	
ทางกายภาพ	ความลึก (Depth)	ม.	3.9	2.4	4.9	3.0	2.5	2.6	2.4	1.8	1.8	2.5	1.6	2.3	1.8	2.0	3.8	2.7	2.8	3.1	-	-	-	-	
	ความโปร่งใส (Transparency)	ม.	0.47	0.64	0.40	0.60	1.15	0.63	0.71	1.05	1.05	1	1.2	0.7	1.0	0.8	0.37	0.43	0.5	0.70	-	-	-	-	
	อุณหภูมิ (Temperature)	°ซ	29.4	29.2	28.9	28.4	32.6	30.3	28.5	28.2	30	32.3	32.2	28.5	30.1	32.7	30.8	28.3	29.8	29.7	8'	8'	8'	8'	
	ค่าการนำไฟฟ้า (Conductivity)	ไมโครซีเมนส์/ซม.	242.9	256.3	252.7	249.9	287.0	252.1	274.0	263.8	256.1	250.2	323.7	303.9	287.2	281.9	227.8	313.8	254.5	254.3	-	-	-	-	
ทางเคมี	อัตราการไหล (Flow Rate)	ม./วินาที	0.77	0.41	0.44	0.69	0.42	0.78	0.07	0.29	0.53	0.64	0.22	0.39	0.35	0.40	0.89	0.72	0.9	0.90	-	-	-	-	
	ความเป็นกรดและด่าง (pH)	-	7.2	7.5	7.2	7.7	7.7	7.3	7.4	7.4	6.5	7.6	6.9	7.5	7.6	7.6	7.5	7.6	7.4	7.8	5.0	5.9	5-9	5-9	
	ออกซิเจนละลาย (Dissolved Oxygen)	มก./ล.	5.4	5.5	4.9	5.4	5.2	5.9	5.2	7.9	5.9	6.2	7.6	6.4	4.7	5.3	6.8	5.3	4.5	5.6	>6	>4	>2	-	
	ความเค็ม (Salinity)	พีพีที	0.1	0.1	0.1	0.1	0.1	0.1	0.1	0.1	0.1	0.1	0.1	0.1	0.1	0.1	0.1	0.1	0.1	0.1	-	-	-	-	
	ความสกปรกในรูปความต้องการใช้ออกซิเจนสำหรับย่อยสลายสารอินทรีย์ (BOD)	มก./ล.	<2	<2	<2	<2	<2	<2	<2	<2	<2	<2	<2	2	<2	<2	<2	<2	<2	<2.0	<1.5	<2.0	<4.0	-	
	ของแข็งละลายทั้งหมด (Total Dissolved Solids)	มก./ล.	138.3	95.5	102.1	108.3	145.7	140.0	107.3	139.4	122.7	124.1	159.3	175.6	165.1	106.2	137.1	102.3	100.0	97.1	-	-	-	-	
	ของแข็งแขวนลอย (Suspended Solids)	มก./ล.	32.0	21.6	24.2	25.0	8.4	18.8	11.3	11.9	7.4	11.5	10.3	16.3	9.8	15.3	9.8	6.1	10.2	9.6	-	-	-	-	
	คลอรีนอิสระคงเหลือในน้ำ (Residual Free Chlorine)	มก./ล.	<0.1	<0.1	<0.1	<0.1	<0.1	<0.1	<0.1	<0.1	<0.1	<0.1	<0.1	<0.1	<0.1	0.1	0.1	<0.1	<0.1	<0.1	-	-	-	-	
ทางชีวภาพ	น้ำมันและไขมัน (Oil and Grease)	มก./ล.	<5.0	<5.0	<5.0	<5.0	<5.0	<5.0	<5.0	<5.0	<5.0	<5.0	<5.0	<5.0	<5.0	<5.0	<5.0	<5.0	<5.0	<5.0	-	-	-	-	
	แบคทีเรียกลุ่มโคลิฟอร์มทั้งหมด (Total Coliform Bacteria)	เอ็มพีเอ็ม/100 มล.	11,000.0	2,400.0	2,400.0	3,300.0	1,300.0	4,900.0	3,300.0	2,400.0	1,300.0	4,900.0	490.0	7,900.0	3,300.0	7,900.0	130,000.0	49,000.0	240.0	4,900.0	<5,000	<20,000	-	-	
	แบคทีเรียกลุ่มฟีคอลโคลิฟอร์ม (Fecal Coliform Bacteria)	เอ็มพีเอ็ม/100 มล.	7,900.0	490.0	790.0	490.0	790.0	1,100.0	1,700.0	790.0	790.0	3,300.0	220.0	790.0	2,400.0	790.0	22,000.0	7,900.0	1,700.0	1,700.0	<1,000	< 4,000	-	-	
หมายเหตุ :			1/ ประกาศคณะกรรมการสิ่งแวดล้อมแห่งชาติ ฉบับที่ 8 (พ.ศ. 2537) ออกตามความในพระราชบัญญัติส่งเสริมและรักษาคุณภาพสิ่งแวดล้อมแห่งชาติ พ.ศ. 2535 เรื่อง กำหนดมาตรฐานคุณภาพน้ำในแหล่งน้ำผิวดิน ตีพิมพ์ในราชกิจจานุเบกษา เล่ม 111 ตอนที่ 16 ง ลงวันที่ 24 กุมภาพันธ์ 2537																						
ที่มา :			รายงานผลการปฏิบัติตามมาตรการป้องกันและแก้ไขผลกระทบสิ่งแวดล้อม และมาตรการติดตามตรวจสอบผลกระทบสิ่งแวดล้อม ระยะดำเนินการ โครงการหน่วยผลิตไฟฟ้าและไฟฟ้า อำเภอบ้านโป่ง จังหวัดราชบุรี ของบริษัท บ้านโป่ง ยูทิลิตี้ จำกัด, 2561-2565																						



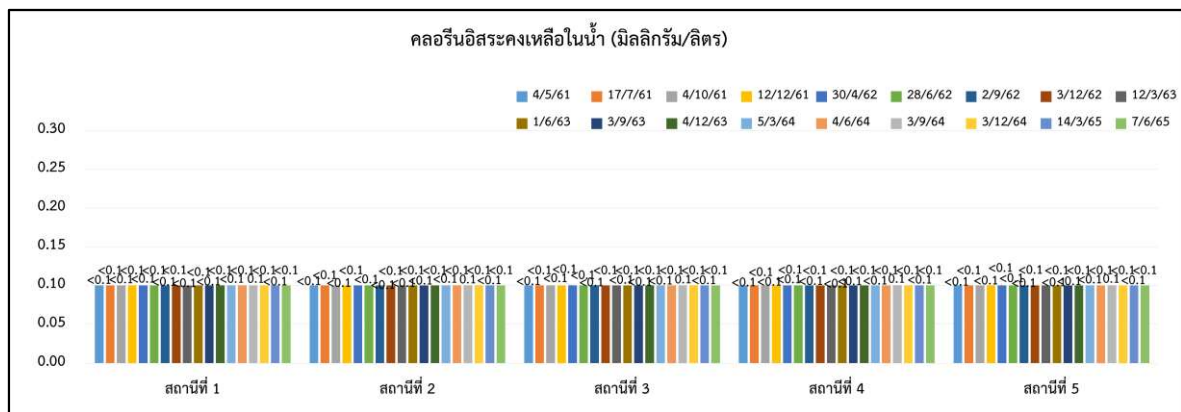
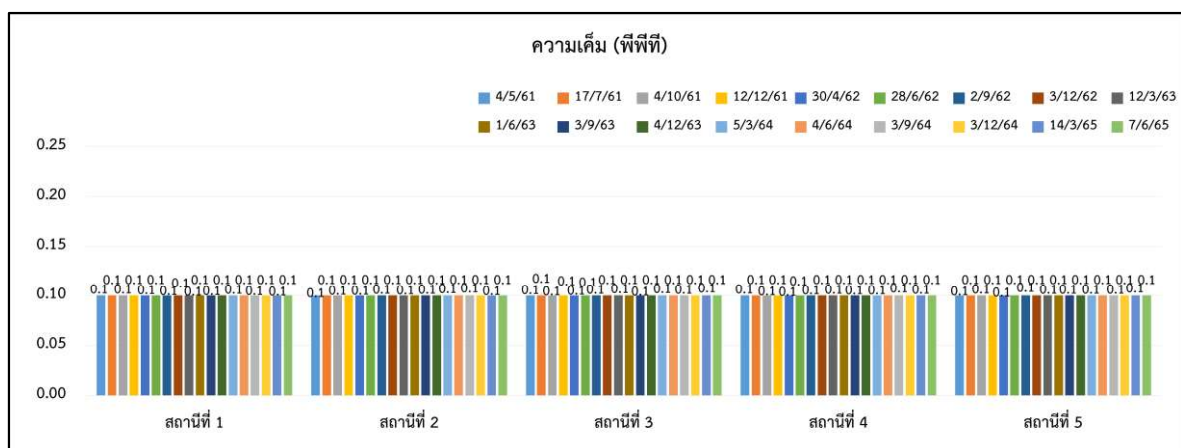
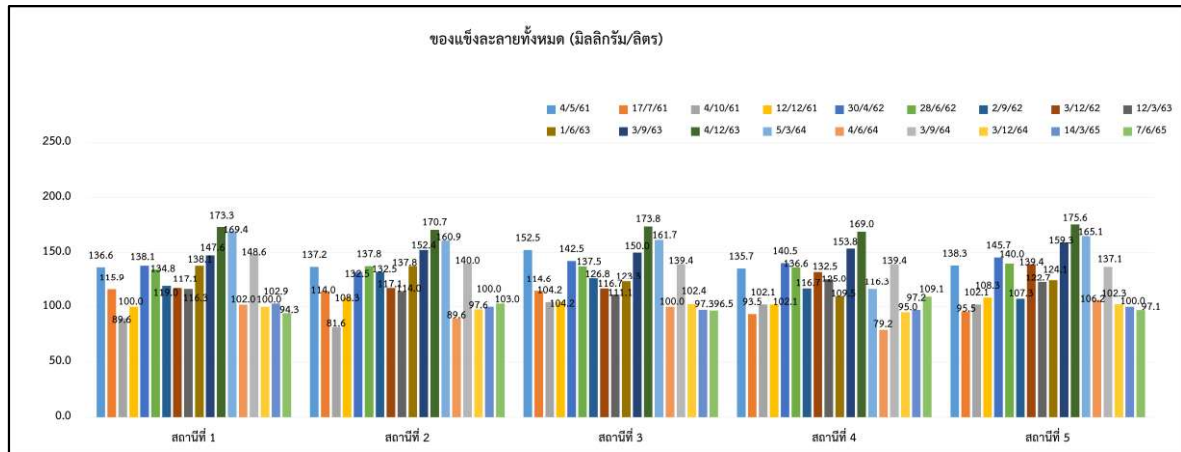
รูปที่ 2.15-12 : กราฟผลการตรวจวัดและวิเคราะห์คุณภาพน้ำผิวดินบริเวณแม่น้ำแม่กลอง
ระหว่างปี พ.ศ. 2561-2565



รูปที่ 2.15-12 : กราฟผลการตรวจวัดและวิเคราะห์คุณภาพน้ำผิวดินบริเวณแม่น้ำแม่กลอง
ระหว่างปี พ.ศ. 2561-2565 (ต่อ)



รูปที่ 2.15-12 : กราฟผลการตรวจวัดและวิเคราะห์คุณภาพน้ำผิวดินบริเวณแม่น้ำแม่กลอง
ระหว่างปี พ.ศ. 2561-2565 (ต่อ)



รูปที่ 2.15-12 : กราฟผลการตรวจวัดและวิเคราะห์คุณภาพน้ำผิวดินบริเวณแม่น้ำแม่กลอง
ระหว่างปี พ.ศ. 2561-2565 (ต่อ)

(3) นิเวศวิทยาทางน้ำ

โครงการฯ ได้ทำการการเก็บตัวอย่างนิเวศวิทยาทางน้ำในช่วงเวลาเดียวกันกับการเก็บตัวอย่างคุณภาพน้ำผิวดินในระยะดำเนินการของโครงการฯ บริเวณแม่น้ำแม่กลอง จำนวน 5 สถานี ได้แก่ สถานีที่ 1 เหนือจุดสูบน้ำของโครงการ 200 เมตร (SW1), สถานีที่ 2 ระหว่างจุดสูบน้ำและจุดระบายน้ำทิ้งของโครงการ (SW2), สถานีที่ 3 ท้ายน้ำของจุดระบายน้ำทิ้งของโครงการ 200 เมตร (SW3), สถานีที่ 4 ท้ายน้ำของจุดระบายน้ำทิ้งของโครงการ 500 เมตร (SW4) และสถานีที่ 5 ท้ายน้ำของจุดระบายน้ำทิ้งของโครงการ 2 กิโลเมตร (SW5) แสดงดังรูปที่ 2.15-11 สำหรับดัชนีที่วิเคราะห์ประกอบด้วย แพลงก์ตอนพืช แพลงก์ตอนสัตว์ และสัตว์หน้าดิน ซึ่งผลจากการตรวจวัดคุณภาพน้ำผิวดินในแม่น้ำแม่กลองจำนวน 5 สถานี ของโครงการ ในช่วงปี พ.ศ. 2561-2565 ดังตารางที่ 2.15-11 พบว่า ในช่วงปี พ.ศ. 2561-2565 พบแพลงก์ตอนพืช 3 Division ได้แก่ Division Cyanophyta, Division Chlorophyta และ Division Chromophyta และพบแพลงก์ตอนสัตว์ 3 Phylum คือ Phylum Protozoa, Phylum Rotifera และ Phylum Mollusca) และสัตว์หน้าดินพบ 3 Phylum ได้แก่ Phylum Annelida, Phylum Arthropoda และ Phylum Mollusca สำหรับสัตว์หน้าดินที่พบ ได้แก่ ไส้เดือนน้ำจืด ตัวอ่อนรึ้นน้ำจืด ตัวอ่อนแมลง หนอนปลอกน้ำ กุ้งฝอย หอยเจดีย์ หอยขม หอยจู้บ และหอยขี้นก เป็นต้น ซึ่งผลการเก็บตัวอย่างแพลงก์ตอนพืช แพลงก์ตอนสัตว์ และสัตว์หน้าดิน ครั้งที่ผ่านมา 3 ปีย้อนหลัง (กรกฎาคม พ.ศ. 2562 – มิถุนายน พ.ศ. 2565) แสดงรายละเอียดในตารางที่ 3-7 สำหรับค่าดัชนีความหลากหลาย (Diversity Index) ในสถานีที่ 1 ถึงสถานีที่ 5 อยู่ระหว่าง 0.69-2.79 หมายถึง คุณภาพน้ำในแม่น้ำแม่กลองบริเวณที่ทำการเก็บตัวอย่างอยู่ในเกณฑ์ปานกลาง (สิ่งมีชีวิตในน้ำอาศัยอยู่ได้)

ตารางที่ 2.15-11

สรุปผลการวิเคราะห์นิเวศวิทยาทางน้ำบริเวณแม่น้ำแม่กลอง ระหว่างปี พ.ศ. 2561-2565

ดัชนีคุณภาพน้ำ	สถานีตรวจวัด																	
	สถานีที่ 1 เพื่อบูชาอุปถัมภ์โครงการ 200 เมตร																	
	4 พ.ค.61	17 ก.ค. 61	4 ต.ค.61	12 ธ.ค. 61	30 เม.ย.62	28 มิ.ย.62	2 ก.ย.62	3 ธ.ค.62	12 มี.ค.63	1 มิ.ย.63	3 ก.ย.63	4 ธ.ค.63	5 มี.ค.64	4 มิ.ย.64	3 ก.ย.64	3 ธ.ค.64	14 มี.ค.65	7 มิ.ย.65
แหล่งกุ่มห้วย																		
จำนวนชนิด (ชนิด)	13	17	12	11	10	11	9	14	21	29	21	17	22	25	25	11	11	9
ปริมาณรวม (หน่วย/ลบ.ม.)	249,550	646,400	178,600	477,750	2,733,600	1,137,500	122,200	1,768,000	6,775,950	9,618,000	5,223,400	1,468,800	2,963,700	11,895,000	4,977,600	532,950	1,079,100	185,000
ชนิดเด่น	โดยตะกอน (Fragilaria capucina)	สาหร่าย สีเขียวแกมน้ำเงิน (Spirulina platensis)	สาหร่าย สีเขียวแกมน้ำเงิน (Spirulina platensis)	โดยตะกอน (Surirella elegans)	โดยตะกอน (Synedra ulna)	โดยตะกอน (Fragilaria capucina)	โดยตะกอน (Fragilaria capucina)	โดยตะกอน (Cyclotella sp.)	โดยตะกอน (Synedra ulna)	โดยตะกอน (Synedra ulna)	โดยตะกอน (Synedra ulna)	โดยตะกอน (Cyclotella sp.)	สาหร่ายสีเขียวแกมน้ำเงิน (Oscillatoria sp.)	โดยตะกอน (Synedra ulna)	โดยตะกอน (Synedra ulna)	โดยตะกอน (Synedra ulna)	สาหร่าย สีเขียวแกมน้ำเงิน (Oscillatoria sp.)	โดยตะกอน (Synedra ulna)
แหล่งกุ่มเสี้ยว																		
จำนวนชนิด (ชนิด)	8	7	5	5	4	4	3	2	3	3	3	1	2	2	2	1	3	2
ปริมาณรวม (หน่วย/ลบ.ม.)	80,500	44,800	47,000	61,250	40,200	36,400	28,200	55,250	90,800	28,000	63,700	19,200	62,300	27,450	51,000	10,450	19,800	11,100
ชนิดเด่น	Centropyxis ecomis	-	-	-	-	-	Copepod larva (Nauplius)	Euglypha filifera	Brachionus calyciflorus	-	Arcella vulgaris	Centropyxis ecomis	Vorticella campanula	Rotaria citrinus	Anuraeopsis fissa	Lecone bulla	Diffugia lebes	Centropyxis aculeata
สัดส่วนแหล่งกุ่มพืช/สัตว์	3.10	14.43	3.80	7.80	68.00	31.25	4.33	32.00	74.63	343.50	82.00	76.50	47.57	433.33	97.60	51.00	54.50	16.67
ดัชนีความหลากหลาย	2.79	2.43	2.71	2.37	1.10	1.51	2.39	2.05	1.61	1.39	1.99	2.36	2.55	1.67	2.59	2.13	1.96	1.89
แหล่งกุ่มห้วย/สัตว์																		
สัตว์น้ำดื่ม																		
จำนวนชนิด (ชนิด)	5	4	0	1	3	2	2	2	2	2	5	2	2	3	5	3	3	1
ปริมาณรวม (ตัว/ตร.ม.)	176	132	0	44	88	88	44	88	44	44	264	44	44	88	198	66	33	22
ชนิดเด่น	ไม่ได้มีน้ำจืด	หอยเจดีย์	-	หอยขม	หอยเจดีย์	ตัวอ่อน	-	ไม่ได้มีน้ำจืด	ไม่ได้มีน้ำจืด	ไม่ได้มีน้ำจืด	ตัวอ่อน	ไม่ได้มีน้ำจืด	ไม่ได้มีน้ำจืด	ไม่ได้มีน้ำจืด	ไม่ได้มีน้ำจืด	ไม่ได้มีน้ำจืด	ไม่ได้มีน้ำจืด	ตัวอ่อน
				หอยงู		ไม่ได้มีน้ำจืด		ไม่ได้มีน้ำจืด	ไม่ได้มีน้ำจืด	หอยเจดีย์	ตัวอ่อน	หอยขม	ตัวอ่อน	ไม่ได้มีน้ำจืด	ไม่ได้มีน้ำจืด	ไม่ได้มีน้ำจืด	ตัวอ่อน	ตัวอ่อน

ตารางที่ 2.15-11

สรุปผลการวิเคราะห์นิเวศวิทยาทางน้ำบริเวณแม่น้ำแม่กลอง ระหว่างปี พ.ศ. 2561-2565 (ต่อ)

ลักษณะคุณภาพน้ำ	สถานีตรวจวัด													
	สถานีที่ 2 ระหว่างจุดสูบน้ำและจุดระบายน้ำของโครงการ													
	4 พ.ค.61	17 พ.ค. 61	4 ต.ค.61	12 ธ.ค. 61	30 เม.ย.62	28 มิ.ย.62	2 ก.ย.62	3 ธ.ค.62	12 มี.ค.63	1 มิ.ย.63	3 ก.ย.63	4 ธ.ค.63	5 มี.ค.64	3 ก.ย.64
แหล่งกักเก็บน้ำ														
จำนวนชนิด (ชนิด)	14	13	8	15	7	11	8	21	22	37	29	12	26	27
ปริมาณรวม (หน่วย/ลบ.ม.)	528.900	596.400	93.600	235.400	3.263.600	1.009.800	143.250	2.576.000	5.256.150	12.905.900	5.801.650	733.050	4.195.200	5.994.200
ชนิดเด่น	-	ไดอะตอม (Synedra ulna)	ไดอะตอม (Synedra ulna)	ไดอะตอม (Surirella robusta)	ไดอะตอม (Synedra ulna)	ไดอะตอม (Fragilaria capucino)	ไดอะตอม (Fragilaria capucino)	ไดอะตอม (Synedra ulna)	ไดอะตอม (Synedra ulna)	ไดอะตอม (Synedra ulna)	ไดอะตอม (Synedra ulna)	ไดอะตอม (Cyclotella sp.)	สาหร่ายสีเขียวแกมน้ำเงิน (Oscillatoria sp.)	ไดอะตอม (Synedra ulna)
แหล่งกักเก็บน้ำ														
จำนวนชนิด (ชนิด)	5	6	4	3	2	3	5	2	2	4	1	2	1	4
ปริมาณรวม (หน่วย/ลบ.ม.)	77.400	49.700	43.200	32.100	29.850	29.700	47.750	33.600	30.150	53.700	9.850	27.150	13.800	77.400
ชนิดเด่น	Paramacium sp.	Centropaxis ecomis	Centropaxis ecomis	Centropaxis ecomis	Coleps sp.	-	Copepod lava (Nauplius)	Euglypha filifera	Arcella vulgaris	Euglypha filifera	Lecane luna	Centropaxis ecomis	Vorticella campanula	Euglypha filifera
สัดส่วนแหล่งกักเก็บ/สัตว์	6.83	12.00	2.17	7.33	109.33	34.00	3.00	76.67	174.33	240.33	589.00	27.00	304.00	77.44
ดัชนีความหลากหลาย	2.65	2.18	2.36	2.71	0.93	1.57	2.32	2.39	1.69	1.64	2.33	2.01	2.52	2.35
สัตว์น้ำ														
จำนวนชนิด (ชนิด)	4	3	2	1	1	1	3	1	2	1	2	0	1	3
ปริมาณรวม (ตัว/ตร.ม.)	110	462	132	22	110	8.338	110	22	44	22	132	0	22	2.530
ชนิดเด่น	ไส้เดือนน้ำจืด	หอยเชื้ก	หอยเชื้ก	ไส้เดือนน้ำจืด	หอยเชื้ก	หอยเชื้ก	หอยเชื้ก	หอยเชื้ก	ตัวอ่อนน้ำจืด	ตัวอ่อนน้ำจืด	หอยเชื้ก	-	ตัวอ่อนน้ำจืด	หอยเชื้ก
		หอยเจดีย์	หอยเจดีย์		หอยเจดีย์		หอยเจดีย์	หอยเจดีย์	น้ำจืด	น้ำจืด	หอยเจดีย์		น้ำจืด	หอยเจดีย์
									หอยเชื้ก	หอยเชื้ก	หอยเจดีย์			

ตารางที่ 2.15-11
สรุปผลการวิเคราะห์นิเวศวิทยาทางน้ำบริเวณแม่น้ำแม่กลอง ระหว่างปี พ.ศ. 2561-2565 (ต่อ)

ลักษณะคุณภาพน้ำ	สถานีตรวจวัด													
	สถานีที่ 3 ห้วยน้ำข่อยจุดระบายน้ำทิ้งของโครงการ 200 เมตร													
	4 พ.ค.61	17 ก.ค. 61	4 ต.ค.61	12 ธ.ค. 61	30 ธ.ม.62	28 มิ.ย.62	2 ก.ย.62	3 ธ.ค.62	12 มี.ค.63	1 มิ.ย.63	3 ก.ย.63	4 ธ.ค.63	5 มี.ค.64	4 มิ.ย.64
แหล่งต้นน้ำ	11	17	12	13	11	13	11	22	18	32	36	13	25	29
	ปริมาณรวม (หน่วย/ลบ.ม.)	378,000	725,900	152,250	220,800	4,741,500	257,400	3,445,200	4,460,550	19,007,500	8,938,500	1,764,000	4,982,400	19,737,850
	ชนิดเด่น	ไดอะตอม (Tabellaria fröcculosa)	สาหร่ายสีเขียวแกมน้ำเงิน (Spirulina platensis)	ไดอะตอม (Surirella elegans และ Synedra ulna)	ไดอะตอม (Synedra ulna)	ไดอะตอม (Fragilaria capucina)	ไดอะตอม (Synedra ulna)	ไดอะตอม (Gyrodinium sp.)	ไดอะตอม (Synedra ulna)	ไดอะตอม (Synedra ulna)	ไดอะตอม (Synedra ulna)	ไดอะตอม (Synedra ulna)	สาหร่ายสีเขียวแกมน้ำเงิน (Oscillatoria sp.)	ไดอะตอม (Synedra ulna)
แหล่งต้นน้ำ	2	4	4	6	2	2	3	2	1	2	2	2	1	1
	ปริมาณรวม (หน่วย/ลบ.ม.)	25,200	23,800	57,600	21,800	-	39,600	64,800	22,700	40,800	60,600	31,500	19,200	18,700
	ชนิดเด่น	-	-	-	-	-	Tintinnidium sp.	Centropyx secomis	Keratella cochlearis	Centropyx secomis	Euglypha filifera	Euglypha filifera	Vorticella campanula	Lancane stichaea
สัดส่วนแหล่งต้นน้ำ/สัตว์	15.00	30.50	5.25	3.83	217.50	56.00	6.50	53.17	196.5	463.87	147.50	56.00	259.50	1,053.50
	ดัชนีความหลากหลาย	2.25	2.06	2.77	0.96	1.55	2.25	2.43	1.90	1.20	2.17	2.02	2.29	1.70
	แหล่งต้นน้ำ/สัตว์	-	-	-	-	-	-	-	-	-	-	-	-	-
สัตว์น้ำ	6	1	3	3	3	1	3	2	3	2	1	3	3	3
	ปริมาณรวม (ตัว/ตร.ม.)	1,254	66	990	462	7,810	1,452	5,786	2,310	968	528	1,496	4,420	2,156
	ชนิดเด่น	หอยเชือก	หอยเชือก	หอยเชือก	หอยเชือก	หอยเชือก	ไส้เดือนน้ำจืด	ไส้เดือนน้ำจืด	หอยเชือก	หอยเชือก	หอยเชือก	หอยเชือก	หอยเชือก	หอยเชือก
สัตว์น้ำ	หอยเชือก	หอยเชือก	หอยเชือก	หอยเชือก	หอยเชือก	หอยเชือก	หอยเชือก	หอยเชือก	หอยเชือก	หอยเชือก	หอยเชือก	หอยเชือก	หอยเชือก	หอยเชือก
	หอยเชือก	หอยเชือก	หอยเชือก	หอยเชือก	หอยเชือก	หอยเชือก	หอยเชือก	หอยเชือก	หอยเชือก	หอยเชือก	หอยเชือก	หอยเชือก	หอยเชือก	หอยเชือก
	หอยเชือก	หอยเชือก	หอยเชือก	หอยเชือก	หอยเชือก	หอยเชือก	หอยเชือก	หอยเชือก	หอยเชือก	หอยเชือก	หอยเชือก	หอยเชือก	หอยเชือก	หอยเชือก

ตารางที่ 2.15-11
สรุปผลการวิเคราะห์นิเวศวิทยาทางน้ำบริเวณแม่น้ำแม่กลอง ระหว่างปี พ.ศ. 2561-2565 (ต่อ)

ดัชนีคุณภาพน้ำ	สถานีตรวจวัด													
	สถานีที่ 4 พิกัดของจุดระบายน้ำทิ้งของโครงการ 500 เมตร													
	4 พ.ค.61	17 ก.ค. 61	4 ต.ค.61	12 ธ.ค. 61	30 เม.ย.62	28 มิ.ย.62	2 ก.ย.62	3 ธ.ค.62	1 มิ.ย.63	3 ก.ย.63	4 ธ.ค.63	5 มิ.ค.64	4 มิ.ย.64	3 ก.ย.64
แหล่งกอนพิษ														
	จำนวนชนิด (ชนิด)	10	13	10	12	8	14	9	21	16	36	33	10	22
	ปริมาณรวม (หน่วย/ลบ.ม.)	218,750	546,700	121,600	257,850	1,649,200	1,876,200	184,500	3,170,700	4,576,000	12,057,350	8,371,200	940,000	7,590,500
ชนิดเด่น														
	โดยต่อม	-	โดยต่อม	โดยต่อม	โดยต่อม	โดยต่อม	โดยต่อม	โดยต่อม	โดยต่อม	โดยต่อม	โดยต่อม	โดยต่อม	โดยต่อม	โดยต่อม
	(Fragilaria capucina)		(Gyrodinium sp.)	(Gyrodinium sp.)	(Gyrodinium sp.)	(Fragilaria capucina)	(Fragilaria capucina)	(Synechococcus elongatus)	(Synechococcus elongatus)	(Synechococcus elongatus)	(Synechococcus elongatus)	(Synechococcus elongatus)	(Synechococcus elongatus)	(Synechococcus elongatus)
แหล่งกอนสัตว์														
	จำนวนชนิด (ชนิด)	4	5	4	2	2	3	2	1	1	2	2	1	1
	ปริมาณรวม (หน่วย/ลบ.ม.)	35,000	35,500	38,000	19,100	21,700	42,400	20,500	23,400	22,000	22,650	98,100	18,800	9,500
ชนิดเด่น														
	โดยต่อม	-	-	-	-	-	Centropyxis oecornis	-	Difflugia lobostoma	Arctia vulgaris	Euglypha filifera	Euglypha filifera	Euglypha filifera	Cephalodella gibba
สัดส่วนแหล่งกอนพืช/สัตว์	6.25	15.40	3.20	13.50	2.37	1.11	1.44	9.00	135.50	208.0	532.33	85.33	50.00	799.00
ดัชนีความหลากหลาย	2.25	2.20	2.56	2.37				2.15	2.44	1.38	1.42	2.22	2.12	2.49
แหล่งกอนพืช/สัตว์														
สัตว์น้ำพื้น														
	จำนวนชนิด (ชนิด)	5	2	3	1	1	7	2	2	0	0	3	1	0
	ปริมาณรวม (ตัว/ตร.ม.)	352	176	550	5,808	66	352	44	110	0	0	176	110	0
ชนิดเด่น														
	โดยต่อม	โดยต่อม	โดยต่อม	โดยต่อม	โดยต่อม	โดยต่อม	โดยต่อม	โดยต่อม	โดยต่อม	โดยต่อม	โดยต่อม	โดยต่อม	โดยต่อม	โดยต่อม
	โดยต่อม	โดยต่อม	โดยต่อม	โดยต่อม	โดยต่อม	โดยต่อม	โดยต่อม	โดยต่อม	โดยต่อม	โดยต่อม	โดยต่อม	โดยต่อม	โดยต่อม	โดยต่อม

ตารางที่ 2.15-11

สรุปผลการวิเคราะห์นิเวศวิทยาทางน้ำบริเวณแม่น้ำแม่กลอง ระหว่างปี พ.ศ. 2561-2565 (ต่อ)

ดัชนีคุณภาพน้ำ	สถานีตรวจวัด													
	สถานีที่ 5 ห้วยน้ำพองจุดระบายน้ำทิ้งของโครงการ 2 กิโลเมตร													
	4 พ.ค.61	17 ก.ค. 61	4 ต.ค.61	12 ธ.ค. 61	30 เม.ย. 62	28 มิ.ย.62	2 ก.ย.62	3 ธ.ค.62	12 มี.ค.63	1 มิ.ย.63	3 ก.ย.63	4 ธ.ค.63	5 มี.ค.64	4 มิ.ย.64
แหล่งกักเก็บพืช														
จำนวนชนิด (ชนิด)	13	16	14	12	12	15	11	16	22	33	22	10	21	24
ปริมาณรวม (หน่วย/ลบ.ม.)	333.250	444.600	205.950	307.400	5.612.600	1.595.800	381.900	2.936.450	6.137.400	14.013.450	7.204.800	1.096.100	8.388.800	3.848.000
ชนิดเด่น	ไดอะตอม (Tabellaria friculosa)	ไดอะตอม (Fragilaria capucina)	ไดอะตอม (Fragilaria capucina)	ไดอะตอม (Gyrodinium sp.)	ไดอะตอม (Fragilaria capucina)	ไดอะตอม (Fragilaria capucina)	ไดอะตอม (Fragilaria capucina)	ไดอะตอม (Synedra ulna)	ไดอะตอม (Synedra ulna)	ไดอะตอม (Synedra ulna)	ไดอะตอม (Synedra ulna)	ไดอะตอม (Cyclotella sp.)	ไดอะตอม (Oscillatoria sp.)	สาหร่ายสีเขียวแกมน้ำเงิน (Oscillatoria sp.)
แหล่งกักตอมสัตว์														
จำนวนชนิด (ชนิด)	6	5	4	4	4	3	2	1	3	3	1	1	1	2
ปริมาณรวม (หน่วย/ลบ.ม.)	86.000	34.200	35.800	42.400	31.650	30.300	20.100	20.900	86.850	29.800	23.700	19.400	10.700	27.750
ชนิดเด่น	Tintinnidium sp.		-	Brachionus plicatilis	-	-	Centropyx is ecomis	Centropyx is ecomis	Arcella vulgaris	Lecane bulla	Arcella vulgaris	Centropyx ecomis	Rotaria citrinus	Euglypha filifera
สัดส่วนแหล่งกักตอมพืช/สัตว์	3.88	13.00	5.75	7.25	177.33	52.67	19.00	140.50	70.67	470.25	304.00	56.5	784.00	138.67
ดัชนีความหลากหลาย	2.69	2.32	2.78	2.50	0.69	1.65	1.96	2.15	1.75	1.26	1.97	1.79	2.29	2.18
แหล่งกักตอมพืช/สัตว์														
สัตว์หน้าดิน														
จำนวนชนิด (ชนิด)	5	1	1	3	2	0	4	3	0	2	0	1	4	3
ปริมาณรวม (ตัว/ตร.ม.)	242	22	22	66	44	0	88	110	0	44	0	44	220	198
ชนิดเด่น	หอยขี้เถ้า หอยเจดีย์	หอยทราย	หอยเจดีย์	ไส้เดือนน้ำจืด หอยเจดีย์ หอยไซ	หอยขี้เถ้า หอยเจดีย์ หอยไซ	-	-	ไส้เดือนน้ำจืด	-	ไส้เดือนน้ำจืด ตัวอ่อนมีน้ำจืด	-	หอยขี้เถ้า หอยเจดีย์	ไส้เดือนน้ำจืด	หอยขี้เถ้า หอยเจดีย์

ที่มา : รายงานผลการปฏิบัติการติดตามการป้องกันและแก้ไขผลกระทบสิ่งแวดล้อม และมาตรการติดตามตรวจสอบผลกระทบสิ่งแวดล้อม ระยะดำเนินการ โครงการหน่วยผลิตไอน้ำ และไฟฟ้า อำเภอบ้านโป่ง จังหวัดราชบุรี ของบริษัท บ้านโป่ง ยูทิลิตี้ จำกัด, 2561-2565

2.15.2.4 ผลการติดตามตรวจสอบผลกระทบสิ่งแวดล้อมด้านการคมนาคม

ในระยะดำเนินการโครงการฯ ได้ทำการจดบันทึกปริมาณการจราจรเข้า-ออกพื้นที่โครงการฯ รายวัน โดยแยกประเภทรถและเวลา ผลการบันทึกปริมาณการจราจรเป็นรายวันและสรุปเป็นรายเดือน โดยชนิดของยานพาหนะที่พบมากที่สุด คือ รถยนต์นั่งส่วนบุคคล (4 ล้อ) และรถบรรทุกขนาดเล็ก (4 ล้อ) ตามลำดับ สำหรับปริมาณการจราจรที่เข้า-ออกพื้นที่โครงการฯ ในช่วงปี พ.ศ. 2561-2565 สรุปได้ดังตารางที่ 2.15-12 ทั้งนี้ จากการตรวจสอบบันทึกสถิติอุบัติเหตุจากการคมนาคมขนส่งเนื่องจากในช่วงที่ผ่านมาไม่พบอุบัติเหตุจากการคมนาคมขนส่งของโครงการฯ

ตารางที่ 2.15-12

สรุปปริมาณจราจรการจราจรเข้า-ออกพื้นที่โครงการ

เดือน	ประเภทรถ						
	รถบรรทุกขนาดเล็ก (4 ล้อ)	รถยนต์นั่งส่วนบุคคล (4 ล้อ)	รถตู้/รถโดยสาร	รถบรรทุก (6 ล้อ)	รถเอี้ยบ/รถเทรลเลอร์	เครื่องจักรกลหนัก	อื่นๆ
มกราคม 2561	602	720	287	23	1	0	0
กุมภาพันธ์ 2561	491	410	282	45	0	0	0
มีนาคม 2561	531	391	268	19	1	0	0
เมษายน 2561	600	545	315	14	3	0	0
พฤษภาคม 2561	602	547	323	13	5	0	3
มิถุนายน 2561	606	375	306	26	1	0	2
กรกฎาคม 2561	503	398	293	11	0	0	3
สิงหาคม 2561	531	475	323	6	0	1	5
กันยายน 2561	593	460	283	12	0	0	9
ตุลาคม 2561	690	800	489	40	4	0	10
พฤศจิกายน 2561	551	497	279	23	0	0	0
ธันวาคม 2561	501	415	253	12	1	0	0
กรกฎาคม 2561	503	398	293	11	0	0	3
มกราคม 2562	540	435	290	16	0	0	0
กุมภาพันธ์ 2562	534	466	295	19	0	0	0
มีนาคม 2562	573	476	325	15	1	0	2
เมษายน 2562	519	503	232	16	1	0	1

ตารางที่ 2.15-12

สรุปปริมาณจราจรการจราจรเข้า-ออกพื้นที่โครงการ (ต่อ)

เดือน	ประเภทรถ						
	รถบรรทุก ขนาดเล็ก (4 ล้อ)	รถยนต์นั่ง ส่วนบุคคล (4 ล้อ)	รถตู้/ รถโดยสาร	รถบรรทุก (6 ล้อ)	รถเขียบ/ รถแทรกเตอร์	เครื่องจักร กลหนัก	อื่นๆ
พฤษภาคม 2562	605	514	287	44	1	0	2
มิถุนายน 2562	516	456	300	10	1	0	0
กรกฎาคม 2562	541	504	280	14	0	0	0
สิงหาคม 2562	539	525	299	13	0	0	0
กันยายน 2562	584	710	369	41	1	0	2
ตุลาคม 2562	540	622	277	58	8	0	0
พฤศจิกายน 2562	511	486	267	20	0	0	0
ธันวาคม 2562	475	446	255	25	1	0	0
มกราคม 2563	523	468	304	14	2	0	0
กุมภาพันธ์ 2563	447	417	239	15	1	0	0
มีนาคม 2563	454	439	247	15	0	0	0
เมษายน 2563	363	418	229	21	0	0	0
พฤษภาคม 2563	315	419	217	9	0	0	0
มิถุนายน 2563	500	419	255	142	2	0	0
กรกฎาคม 2563	399	397	248	14	0	0	0
สิงหาคม 2563	326	462	264	33	0	0	0
กันยายน 2563	387	421	255	17	3	0	0
ตุลาคม 2563	398	617	295	24	21	0	0
พฤศจิกายน 2563	497	553	326	37	35	0	0
ธันวาคม 2563	393	388	247	34	17	0	0
มกราคม 2564	311	342	327	15	1	0	0
กุมภาพันธ์ 2564	322	333	209	13	3	0	0
มีนาคม 2564	434	449	253	11	2	0	0
เมษายน 2564	390	408	218	14	2	0	0
พฤษภาคม 2564	315	352	219	23	0	0	0
มิถุนายน 2564	340	410	242	15	6	0	0
กรกฎาคม 2564	316	334	235	16	0	0	0
สิงหาคม 2564	335	437	287	16	2	0	0
กันยายน 2564	374	386	248	22	2	0	0
ตุลาคม 2564	406	406	249	24	2	0	0

ตารางที่ 2.15-12

สรุปปริมาณจราจรการจราจรเข้า-ออกพื้นที่โครงการ (ต่อ)

เดือน	ประเภทรถ						
	รถบรรทุก ขนาดเล็ก (4 ล้อ)	รถยนต์นั่ง ส่วนบุคคล (4 ล้อ)	รถตู้/ รถโดยสาร	รถบรรทุก (6 ล้อ)	รถเขียบ/ รถแทรกเตอร์	เครื่องจักร กลหนัก	อื่นๆ
พฤศจิกายน 2564	361	446	286	23	0	0	0
ธันวาคม 2564	356	323	231	13	2	1	0
มกราคม 2565	426	378	229	12	0	0	0
กุมภาพันธ์ 2565	369	365	212	9	1	0	0
มีนาคม 2565	383	406	294	22	4	0	0
เมษายน 2565	343	287	222	11	1	0	0
พฤษภาคม 2565	330	357	243	13	1	0	0
มิถุนายน 2565	361	397	229	15	1	0	0

ที่มา : รายงานผลการปฏิบัติตามมาตรการป้องกันและแก้ไขผลกระทบสิ่งแวดล้อม และมาตรการติดตามตรวจสอบผลกระทบสิ่งแวดล้อม
ระยะดำเนินการ โครงการหน่วยผลิตไอน้ำและไฟฟ้า อำเภอบ้านโป่ง จังหวัดราชบุรี ของบริษัท บ้านโป่ง ยูทิลิตี้ จำกัด, 2561-2565

2.15.2.5 ผลการติดตามตรวจสอบผลกระทบสิ่งแวดล้อมด้านการจัดการกากของเสีย

จากการติดตามตรวจสอบการจัดการกากของเสียในระยยะดำเนินการโครงการฯ พบว่าโครงการฯ ได้มีการคัดแยกขยะมูลฝอยจากสำนักงานออกเป็น 3 ประเภท ได้แก่ ขยะอินทรีย์ ขยะทั่วไป และขยะรีไซเคิล พร้อมทั้งประสานงานกับหน่วยงานท้องถิ่นในพื้นที่ (เทศบาลเมืองท่าผา) เข้ามาจัดเก็บขยะมูลฝอยของโครงการฯ และสำหรับกากของเสียจากกระบวนการผลิตจะถูกแยกประเภทและรวบรวมไว้ ณ พื้นที่จัดเก็บกากของเสีย โดยกากของเสียอุตสาหกรรมประเภท ภาชนะปนเปื้อน, อุปกรณ์สำนักงาน, วัสดุปนเปื้อน, ถ่านไฟฉาย, น้ำเสียจากห้องปฏิบัติการ, เรซิน, หลอดไฟ, ไส้กรองอากาศ, อุปกรณ์อิเล็กทรอนิกส์, ฉนวนกันความร้อน, น้ำมันใช้แล้ว, ไส้กรองน้ำดี และแบตเตอรี่ใช้แล้ว โครงการฯ ได้ว่าจ้างบริษัท เบตเตอร์ เวิร์ด กรีน จำกัด (มหาชน) ให้เป็นผู้รับกำจัด กากตะกอนจากระบบบำบัดน้ำเสียโครงการฯ ได้ว่าจ้างบริษัท พลัสซู ปู๋ยไทยอินเตอร์ จำกัด ให้เป็นผู้รับกำจัด ส่วนเรซินจากระบบผลิตน้ำโครงการฯ ได้ว่าจ้างบริษัท ฟอร์ซี คอร์ปอเรชั่น จำกัด ให้เป็นผู้รับกำจัด ซึ่งหน่วยงานทั้งหมดได้รับอนุญาตจากหน่วยงานราชการในการกำจัดสิ่งปฏิกูลหรือวัสดุไม่ใช้แล้ว ตามประกาศกระทรวงอุตสาหกรรม (พ.ศ. 2548) ในส่วนของขยะติดเชื้อ เช่น หน้ากากอนามัย และอุปกรณ์ปฐมพยาบาลเบื้องต้นในการทำแผล โครงการฯ ได้ว่าจ้างบริษัท ไอซี ควอลิตี้ ซิสเต็ม จำกัด ให้เป็นผู้รับกำจัด

2.15.2.6 ผลการติดตามตรวจสอบผลกระทบสิ่งแวดล้อมด้านสังคมและการมีส่วนร่วมของประชาชน

ในระยะดำเนินการโครงการฯ กำหนดให้มีการสำรวจสภาพเศรษฐกิจ-สังคมและความคิดเห็นต่อการดำเนินการโครงการฯ เป็นประจำปีละ 1 ครั้ง โดยการสำรวจออกเป็น 3 กลุ่ม คือ (1) กลุ่มหน่วยงานราชการที่เกี่ยวข้อง จำนวน 50 ราย (2) กลุ่มผู้นำชุมชน จำนวน 110 ราย และ (3) กลุ่มครัวเรือนที่อยู่ในระยะรัศมี 5 กิโลเมตรจากที่ตั้งโครงการฯ จำนวน 1,086 ราย โดยผลการสำรวจความคิดเห็นฯ ครั้งล่าสุด (พ.ศ. 2564) สามารถสรุปประเด็นสำคัญเป็นรายกลุ่ม ดังนี้

(1) กลุ่มหน่วยงานราชการที่เกี่ยวข้อง

ดำเนินการสัมภาษณ์ทั้งหมด 50 ราย ตัวอย่างกิจกรรมการสัมภาษณ์หน่วยงานราชการสามารถสรุปประเด็นสำคัญได้ ดังตารางที่ 2.15-13

ตารางที่ 2.15-13

สรุปประเด็นจากการสัมภาษณ์หน่วยงานราชการที่เกี่ยวข้องในระดับต่างๆ

ด้านสิ่งแวดล้อม
- โครงการมีการติดตามตรวจสอบผลกระทบด้านสิ่งแวดล้อมเป็นประจำทุกปี และเป็นกิจกรรมที่ควรทำต่อเนื่อง เพื่อเป็นการประชาสัมพันธ์ความก้าวหน้าของโครงการและแจ้งผลการตรวจวัดด้านสิ่งแวดล้อมอย่างต่อเนื่อง
- โครงการควรมีการตรวจวัด PM 2.5 เพิ่มเติม
- ควรควบคุมการดูแลด้านสิ่งแวดล้อม เช่นคุณภาพอากาศ น้ำทิ้ง ให้เป็นไปตามที่กำหนดในรายงาน EIA
- เสนอแนะให้มีการดูแลระบบ CEMS ให้สามารถใช้งานได้อย่างต่อเนื่อง
- ให้มีการติดตามตรวจสอบระบบอัคคีภัยของโครงการให้ดี เพื่อไม่ให้เกิดเหตุฉุกเฉิน
ด้านสังคมและการมีส่วนร่วมของประชาชน
- โครงการมีการดูแลและสนับสนุนกิจกรรมชุมชนอย่างต่อเนื่อง เช่น กิจกรรมด้านการศึกษา การดูแลชุมชนในสถานการณ์โควิด-19 เป็นต้น
- ให้มีการประชาสัมพันธ์ความก้าวหน้าของโครงการอย่างต่อเนื่อง เพื่อลดข้อร้องเรียนของโครงการ
- ให้มีการจัดทำสื่อประชาสัมพันธ์ที่ชุมชนสามารถเข้าถึงได้ง่าย เช่น แผ่นพับ, Line และ facebook เป็นต้น
- ควรมีกิจกรรมตรวจสอบสุขภาพประชาชนที่อยู่ใกล้โครงการ เพื่อเป็นการตรวจสอบผลกระทบด้านสุขภาพให้กับประชาชน
- เสนอแนะให้คณะกรรมการติดตามตรวจสอบด้านสิ่งแวดล้อมภาคประชาชนมีบทบาทในการถ่ายทอดความข่าวสารของโครงการ เช่น การประชาสัมพันธ์ให้กับประชาชนเกี่ยวกับความก้าวหน้าของโครงการ เป็นต้น
- โครงการมีการดูแลและสนับสนุนกิจกรรมชุมชนอย่างต่อเนื่อง เช่น กิจกรรมด้านการศึกษา การดูแลชุมชนในสถานการณ์โควิด-19 เป็นต้น
ด้านอื่นๆ
- โครงการควรมีการตรวจสอบระบบต่างๆของโครงการอย่างต่อเนื่อง เพื่อป้องกันการเกิดความบกพร่องของระบบการทำงานของโครงการ จนเกิดผลกระทบต่อชุมชน
- โครงการมีการดูแลชุมชนเป็นอย่างดี และให้มีการรักษามาตรฐานไว้อย่างต่อเนื่อง
- โครงการไม่มีข้อร้องเรียนและไม่ได้รับผลกระทบด้านสิ่งแวดล้อม

ที่มา : รายงานผลการปฏิบัติตามมาตรการป้องกันและแก้ไขผลกระทบสิ่งแวดล้อม และมาตรการติดตามตรวจสอบผลกระทบสิ่งแวดล้อม ระยะดำเนินการ โครงการหน่วยผลิตไอน้ำและไฟฟ้า อำเภอบ้านโป่ง จังหวัดราชบุรี ของบริษัท บ้านโป่ง ยูทิลิตี้ จำกัด, 2564

(2) กลุ่มผู้นำชุมชน

ดำเนินการสัมภาษณ์ทั้งสิ้น 110 ราย ตัวอย่างกิจกรรมการสัมภาษณ์ผู้นำชุมชนแบบเป็นทางการและไม่เป็นทางการ สามารถสรุปข้อเสนอแนะต่อโครงการได้ ดังนี้

- ให้มีการประชาสัมพันธ์ความก้าวหน้าของโครงการฯ และให้ความรู้เกี่ยวกับโครงการฯ ต่อกลุ่มประชาชนมากยิ่งขึ้นในอนาคต
- ให้โครงการฯ ร่วมสนับสนุนกิจกรรมชุมชนในด้านการส่งเสริมอาชีพคนในชุมชนให้มากขึ้น
- ให้โครงการฯ สนับสนุนกิจกรรมชุมชนในรัศมี 3-5 กิโลเมตร ให้มากยิ่งขึ้นในอนาคต
- กังวลเรื่องฝุ่น PM 2.5
- เสนอให้มีการเข้ามาชี้แจงเกี่ยวกับความก้าวหน้าของโครงการฯ และผลการตรวจวัดสิ่งแวดล้อมให้ชุมชนได้ทราบ ผ่านการประชุมประจำเดือนของชุมชน
- กังวลเรื่องมลพิษสะสมทางอากาศ
- กังวลเรื่องไอร้อนจากโครงการฯ
- กังวลเรื่องการบำบัดน้ำเสียของโครงการฯ ก่อนลงสู่แม่น้ำไม่กลองจะไม่น่าเป็นไปตามเกณฑ์ที่กำหนด

(3) กลุ่มผู้แทนครัวเรือน

ดำเนินการสัมภาษณ์ทั้งหมด 1,086 ราย ตัวอย่างกิจกรรมการสัมภาษณ์ผู้แทนกลุ่มครัวเรือนดังกล่าว สามารถสรุปข้อเสนอแนะต่อโครงการได้ ดังนี้

- ควรมีการแจ้งความก้าวหน้าของโครงการฯ เป็นระยะ อย่างต่อเนื่อง
- ให้มีการจัดการคุณภาพอากาศไม่ให้กระทบกับชุมชน
- กังวลเรื่องมลพิษทางอากาศ เช่น ฝุ่น PM 2.5
- ควรมีการสนับสนุนกิจกรรมชุมชนอย่างต่อเนื่อง
- โครงการฯ ควรจัดกิจกรรมให้ความรู้เกี่ยวกับโครงการฯ ต่อชุมชนเพื่อสร้างความเข้าใจเกี่ยวกับเชื้อเพลิงในการผลิตไฟฟ้า

2.15.2.7 ผลการติดตามตรวจสอบผลกระทบด้านสาธารณสุข อาชีวอนามัยและความปลอดภัย

ในระยะดำเนินการโครงการฯ ได้กำหนดให้มีการเฝ้าระวังผลกระทบทางสุขภาพกับประชาชนใกล้เคียงและพนักงานที่ทำงานในโครงการฯ จึงได้ดำเนินการรวบรวมข้อมูลพื้นฐานทางด้านสาธารณสุขและสถานะทางสุขภาพของประชาชนในพื้นที่ศึกษา เพื่อใช้ในการติดตามตรวจสอบการดำเนินการโครงการฯ และเฝ้าระวังผลกระทบต่างๆ ที่อาจเกิดขึ้นจากการดำเนินการโครงการฯ โดยดำเนินการรวบรวมข้อมูลข้อมูลทุติยภูมิด้านสาธารณสุขจากสถานบริการทางด้านสาธารณสุขที่มีหน้าที่ดูแลพื้นที่ศึกษาโครงการ โดยมีรายละเอียดดังนี้

- **สถานบริการสาธารณสุข**

โครงการฯ ตั้งอยู่ในอำเภอบ้านโป่ง มีโรงพยาบาลประจำอำเภอ ได้แก่ โรงพยาบาลบ้านโป่ง (โรงพยาบาลทั่วไปขนาดใหญ่) โดยในปี พ.ศ. 2564 โรงพยาบาลบ้านโป่ง (GIS สาธารณสุข กระทรวงสาธารณสุข, 2565) มีขนาด 340 เตียง (อัตราการครองเตียง 68.88) มีบุคลากรทางการแพทย์ที่สำคัญ ได้แก่ แพทย์ 83 คน (เฉพาะทาง 44 คน) ทันตแพทย์ 16 คน (เฉพาะทาง 8 คน) พยาบาลวิชาชีพ 267 คน และเภสัชกร 22 คน ซึ่งมีอัตราบุคลากรทางการแพทย์ต่อประชากรในพื้นที่อำเภอบ้านโป่ง (ประชากรอำเภอบ้านโป่ง ปี พ.ศ. 2564 มี 171,514 คน) ได้แก่ แพทย์ (1: 2,067) ทันตแพทย์ (1:10,720) พยาบาลวิชาชีพ (1: 643) และเภสัชกร (1: 7,797) จึงมีความขาดแคลนบุคลากรทางการแพทย์ ได้แก่ แพทย์ ต้องมี 96 คน (ขาด 13 คน) ทันตแพทย์ ต้องมี 27 คน (ขาด 5 คน) พยาบาล ต้องมี 429 คน (ขาด 152 คน) และเภสัชกร ต้องมี 49 คน (ขาด 27 คน) ตามแผนพัฒนาสุขภาพแห่งชาติ ฉบับที่ 12 (พ.ศ. 2560-2564) ที่กำหนดอัตราส่วนบุคลากรทางการแพทย์ต่อประชากร ได้แก่ แพทย์ (1:1,800) ทันตแพทย์ (1:6,500) พยาบาลวิชาชีพ (1:400) และเภสัชกร (1:3,500)

- **ครุภัณฑ์ทางการแพทย์**

โรงพยาบาลบ้านโป่ง มีครุภัณฑ์ทางการแพทย์ที่สามารถใช้วินิจฉัยโรค รักษา ฟื้นฟู และช่วยเหลือ (GIS สาธารณสุข กระทรวงสาธารณสุข, 2565) ได้แก่ (1) เครื่อง CT Scan 1 เครื่อง (2) เครื่องสลายนิ่ว 2 เครื่อง (เข้ามาประจำการ 1 เครื่อง และเช่าเอกชนเป็นรายครั้งอีก 1 เครื่อง) (3) เครื่องอัลตราซาวด์ 5 เครื่อง (4) เครื่องล้างไต 12 เครื่อง และ (5) รถพยาบาล 5 คัน

- **สถานะด้านสุขภาพ**

ข้อมูลสถานะทางสุขภาพเป็นข้อมูลที่แสดงถึงสถานะการเจ็บป่วยของประชาชนในพื้นที่ศึกษาของโครงการฯ ซึ่งสามารถใช้เป็นข้อมูลพื้นฐาน เพื่อเปรียบเทียบและใช้ในการประเมินผลกระทบสุขภาพตั้งแต่ก่อนมีโครงการฯ จนกระทั่งมีการดำเนินการโครงการฯ ในปัจจุบัน โดยมีรายละเอียดดังนี้

(1) สาเหตุและอัตราการป่วยของผู้ป่วยนอก

โรงพยาบาลบ้านโป่ง

โรคที่เป็นสาเหตุของการเจ็บป่วยของผู้ป่วยนอก 3 อันดับแรก ระหว่างปี พ.ศ. 2555-2564 ของโรงพยาบาลบ้านโป่ง ได้แก่ (1) โรคระบบไหลเวียนเลือด (2) โรคเกี่ยวกับต่อมไร้ท่อ โภชนาการ และเมตาบอลิซึม และ (3) โรคระบบกล้ามเนื้อ รวมโครงร่าง และเนื้อเยื่อเสริม สำหรับในปี พ.ศ. 2564 มีสาเหตุของการเจ็บป่วยของผู้ป่วยนอก 3 อันดับแรก ได้แก่ (1) โรคระบบไหลเวียนเลือด (2) โรคเกี่ยวกับต่อมไร้ท่อ โภชนาการ และเมตาบอลิซึม และ (3) โรคระบบกล้ามเนื้อ รวมโครงร่าง และเนื้อเยื่อเสริม แสดงดังตารางที่ 2.15-14 สำหรับสาเหตุการป่วยของผู้ป่วยนอกที่ควรเฝ้าระวังเป็นพิเศษ ได้แก่ โรคในกลุ่มโรคไม่ติดต่อ (NCDs) เช่น โรคระบบไหลเวียนเลือด โรคเกี่ยวกับต่อมไร้ท่อ โภชนาการ และเมตาบอลิซึม เป็นต้น รวมทั้งโรคระบบกล้ามเนื้อ รวมโครงร่าง และเนื้อเยื่อเสริม และโรคระบบหายใจ

โรงพยาบาลส่งเสริมสุขภาพตำบลบ้านครก

โรคที่เป็นสาเหตุของการเจ็บป่วยของผู้ป่วยนอก 3 อันดับแรก ระหว่างปี พ.ศ. 2555-2564 ของโรงพยาบาลส่งเสริมสุขภาพตำบลบ้านครก ได้แก่ (1) อาการ, อาการแสดงและสิ่งผิดปกติที่พบได้จากการตรวจทางคลินิกและทางห้องปฏิบัติการที่ไม่สามารถจำแนกโรคในกลุ่มอื่นได้ (2) โรคระบบหายใจ และ (3) โรคระบบย่อยอาหาร รวมโรคในช่องปาก สำหรับในปี พ.ศ. 2564 มีสาเหตุของการเจ็บป่วยของผู้ป่วยนอก 3 อันดับแรก ได้แก่ (1) โรคระบบไหลเวียนเลือด (2) โรคเกี่ยวกับต่อมไร้ท่อ โภชนาการ และเมตาบอลิซึม และ (3) โรคระบบย่อยอาหาร รวมโรคในช่องปาก แสดงดังตารางที่ 2.15-15 สำหรับสาเหตุการป่วยของผู้ป่วยนอกที่ควรเฝ้าระวังเป็นพิเศษ ได้แก่ โรคระบบหายใจ โรคระบบย่อยอาหาร รวมโรคในช่องปาก โรคระบบกล้ามเนื้อ รวมโครงร่าง และเนื้อเยื่อเสริมและโรคในกลุ่มโรคไม่ติดต่อ (NCDs) เช่น โรคระบบไหลเวียนเลือด และโรคเกี่ยวกับต่อมไร้ท่อ โภชนาการ และเมตาบอลิซึม เป็นต้น (หมายเหตุ : สำหรับอาการ, อาการแสดงและสิ่งผิดปกติที่พบได้จากการตรวจทางคลินิกและทางห้องปฏิบัติการที่ไม่สามารถจำแนกโรคในกลุ่มอื่นได้ เป็นความผิดปกติที่ตรวจพบจากคลินิกและห้องปฏิบัติการ ซึ่งจะต้องดำเนินการวินิจฉัยต่อไป เพื่อระบุอาการโรค)

ตารางที่ 2.15-14
สาเหตุการเจ็บป่วยผู้ป่วยนอก (ร.ง.504) ของโรงพยาบาลบ้านโป่ง ปี พ.ศ. 2555-2564

ลำดับ ที่	สาเหตุการป่วย	ก่อนมีโครงการ		ระยะก่อสร้าง				ระยะดำเนินการ				รวม 10 ปี	
		จำนวน (ครั้ง)	ร้อยละ	จำนวน (ครั้ง)	ร้อยละ	จำนวน (ครั้ง)	ร้อยละ	จำนวน (ครั้ง)	ร้อยละ				
										พ.ศ. 2555-2558	พ.ศ. 2559	พ.ศ. 2560-2563	พ.ศ. 2564
1	โรคระบบไหลเวียนเลือด	244,505	17.39	70,406	18.08	264,069	18.68	32,369	26.13	611,349	18.34		
2	โรคเกี่ยวกับต่อมไร้ท่อ โภชนาการ และเมตาบอลิซึม	218,068	15.51	64,021	16.44	245,889	17.39	31,836	25.70	559,814	16.80		
3	โรคระบบกล้ามเนื้อ รมโครงสร้าง และเนื้อยึดเสริม	161,765	11.51	48,746	12.52	167,131	11.82	15,446	12.47	393,088	11.79		
4	โรคระบบหายใจ	164,655	11.71	42,256	10.85	128,462	9.09	6,770	5.46	342,143	10.27		
5	โรคระบบย่อยอาหาร รมโรคในช่องปาก	117,284	8.34	31,311	8.04	130,049	9.20	14,583	11.77	293,227	8.80		
6	อาการ, อาการแสดงและสิ่งผิดปกติที่พบได้จากการตรวจทางคลินิกและทางห้องปฏิบัติการที่ไม่สามารถ จำแนกโรคในกลุ่มอื่นได้	91,022	6.47	23,253	5.97	70,152	4.96	-	-	184,427	5.53		
7	โรคระบบสืบพันธุ์ร่วมปัสสาวะ	67,299	4.79	21,503	5.52	82,178	5.81	2,760	2.23	173,740	5.21		
8	โรคติดเชื้อและปรสิต	62,442	4.44	17,441	4.48	58,807	4.16	4,647	3.75	143,337	4.30		
9	ภาวะแปรปรวนทางจิตและพฤติกรรม	46,243	3.29	9,905	2.54	44,248	3.13	-	-	100,396	3.01		
10	สาเหตุจากภายนอกอื่นๆ ที่ทำให้ป่วยหรือตาย	48,679	3.46	12,383	3.18	36,819	2.60	-	-	97,881	2.94		
11	โรคผิวหนังและเนื้อเยื่อได้ผิวหนัง	43,502	3.09	11,665	3.00	37,603	2.66	3,724	3.01	96,494	2.90		
12	โรคตามส่วนประกอบของตา	41,660	2.96	9,794	2.52	39,473	2.79	4,637	3.74	95,564	2.87		
13	โรคระบบประสาท	31,888	2.27	9,319	2.39	35,776	2.53	-	-	76,983	2.31		
14	อุบัติเหตุจากการขนส่งและผลที่ตามมา	18,006	1.28	4,567	1.17	19,721	1.39	7,113	5.74	49,407	1.48		
15	เนื้องอก (รวมมะเร็ง)	14,935	1.06	4,829	1.24	17,600	1.24	-	-	37,364	1.12		
16	โรคเลือดและอวัยวะสร้างเลือด และความผิดปกติเกี่ยวกับภูมิคุ้มกัน	10,131	0.72	2,556	0.66	11,557	0.82	-	-	24,244	0.73		
17	ภาวะแทรกซ้อนการตั้งครรภ์ การคลอด และระยะหลังคลอด	7,378	0.52	1,819	0.47	10,873	0.77	-	-	20,070	0.60		
18	โรคหูและจมูก	7,041	0.50	1,821	0.47	6,945	0.49	5	0.00	15,812	0.47		
19	ภาวะผิดปกติของทารกที่เกิดขึ้นในระยะประกำเนิด (อายุครรภ์ 22 สัปดาห์ขึ้นไปจนถึง 7 วันหลังคลอด)	4,187	0.30	562	0.14	3,071	0.22	-	-	7,820	0.23		
20	รูปร่างผิดปกติแต่กำเนิด การพิการจนผิดรูปแต่กำเนิดและโครโมโซม ผิดปกติ	3,864	0.27	921	0.24	2,663	0.19	-	-	7,448	0.22		
21	การเป็นพิษและผลที่ตามมา	1,198	0.09	331	0.09	661	0.05	-	-	2,190	0.07		

หมายเหตุ : อันดับที่ 1 อันดับที่ 2 อันดับที่ 3

- ข้อมูล พ.ศ. 2555-2562 จากโรงพยาบาลบ้านโป่ง, 2556-2563, ข้อมูล พ.ศ. 2563-2564 ดัดแปลงจากรายงานผู้ป่วยนอกตาม 298 โรค ใน HDC Report, 2564-2565

ที่มา : รายงานผลการปฏิบัติตามมาตรการป้องกันและแก้ไขผลกระทบสิ่งแวดล้อม และมาตรการติดตามตรวจสอบผลกระทบสิ่งแวดล้อม ระยะดำเนินการ โครงการหน่วยผลิตไอน้ำและไฟฟ้า อำเภอบ้านโป่ง จังหวัดราชบุรี ของบริษัท บ้านโป่ง ยูทิลิตี้ จำกัด, 2565

ตารางที่ 2.15-15

สาเหตุการเจ็บป่วยผู้ป่วยนอก (ร.ง.504) ของโรงพยาบาลส่งเสริมสุขภาพตำบลบ้านครก ปี พ.ศ. 2555-2564

ลำดับที่	สาเหตุการป่วย	ก่อนมีโครงการ		ระยะก่อสร้าง		ระยะดำเนินการ				รวม 10 ปี	
		พ.ศ. 2555-2558		พ.ศ. 2559		พ.ศ. 2560-2563		พ.ศ. 2564		จำนวน (ครั้ง)	ร้อยละ
		จำนวน (ครั้ง)	ร้อยละ	จำนวน (ครั้ง)	ร้อยละ	จำนวน (ราย)	ร้อยละ	จำนวน (ครั้ง)	ร้อยละ		
1	อาการ, อาการแสดงและสิ่งผิดปกติที่พบได้จากการตรวจทางคลินิกและทางห้องปฏิบัติการที่ไม่สามารถจำแนกโรคในกลุ่มอื่นได้	11,927	44	2,592	42	9,062	45	-	-	23,581	41.09
2	โรคระบบหัวใจ	4,395	16	1,061	17	2,978	15	292	8	8,726	15.21
3	โรคระบบย่อยอาหาร โรคในช่องปาก	3,224	12	724	12	2,373	12	312	8	6,633	11.56
4	โรคระบบกล้ามเนื้อ รมโครงร่าง และเนื้อเยื่อเสริม	3,250	12	959	16	1,915	9	93	2	6,217	10.83
5	โรคระบบไหลเวียนเลือด	897	3	13	0	292	1	2,383	63	3,585	6.25
6	โรคเกี่ยวกับต่อมไร้ท่อ โภชนาการ และเมตาบอลิซึม	897	3	239	4	1,740	9	508	13	3,384	5.90
7	โรคตามส่วนประกอบของตา	674	2	220	4	620	3	46	1	1,560	2.72
8	ภาวะแทรกซ้อนทางจิตและพฤติกรรม	694	3	159	3	361	2	-	-	1,214	2.12
9	โรคติดเชื้อและปรสิต	389	1	85	1	384	2	-	-	858	1.50
10	โรคผิวหนังและเนื้อเยื่อได้ผิวหนัง	163	1	31	1	318	2	76	2	588	1.02
11	สาเหตุจากภายนอกอื่นๆ ที่ทำให้ป่วยหรือตาย	278	1	7	0	26	0	-	-	311	0.54
12	โรคระบบสืบพันธุ์ร่วมปัสสาวะ	166	1	26	0	80	0	-	-	272	0.47
13	โรคระบบประสาท	22	0	10	0	65	0	-	-	97	0.17
14	รูปร่างผิดปกติแต่กำเนิด การพิการจนผิดปกติแต่กำเนิดและโครโมโซม ผิดปกติ	58	0	4	0	24	0	-	-	86	0.15
15	อุบัติเหตุจากการขนส่งและสิ่งตามมา	49	0	-	-	2	0	31	1	82	0.14
16	โรคหูและจมูก	57	0	9	0	11	0	-	-	77	0.13
17	เนื้องอก (รวมมะเร็ง)	-	-	2	0	68	0	-	-	70	0.12
18	ภาวะผิดปกติของทารกที่เกิดขึ้นในระยะปริกำเนิด (อายุครรภ์ 22 สัปดาห์ขึ้นไปจนถึง 7 วันหลังคลอด)	4	0	1	0	2	0	30	1	37	0.06
19	ภาวะแทรกซ้อนในการตั้งครรภ์ การคลอด และระยะหลังคลอด	4	0	-	-	-	-	-	-	4	0.01
20	โรคเลือดและอวัยวะสร้างเลือด และความผิดปกติเกี่ยวกับภูมิคุ้มกัน	-	-	-	-	3	0	-	-	3	0.01
21	การเป็นพิษและผลที่ตามมา	1	0	-	-	-	-	-	-	1	0.00

หมายเหตุ : อันดับที่ 1 อันดับที่ 2 อันดับที่ 3

- ข้อมูล พ.ศ. 2555-2563 จากโรงพยาบาลส่งเสริมสุขภาพตำบลบ้านครก, 2556-2564 และข้อมูล พ.ศ. 2564 ได้แปลงจากรายงานผู้ป่วยนอกตาม 298 โรค ใน HDC Report, 2565

ที่มา : รายงานผลการปฏิบัติตามมาตรการป้องกันและแก้ไขผลกระทบสิ่งแวดล้อม และมาตรการติดตามตรวจสอบผลกระทบสิ่งแวดล้อม ระยะดำเนินการโครงการ อำเภอบ้านโป่ง จังหวัดราชบุรี ของบริษัท บ้านโป่ง ยูทิลิตี้ จำกัด, 2565

โรงพยาบาลส่งเสริมสุขภาพตำบลท่าผา

โรคที่เป็นสาเหตุของการเจ็บป่วยของผู้ป่วยนอก 3 อันดับแรก ระหว่างปี พ.ศ. 2555-2564 ของโรงพยาบาลส่งเสริมสุขภาพตำบลท่าผา ได้แก่ (1) โรคเกี่ยวกับต่อมไทรอยด์ โภชนาการ และเมตาบอลิซึม (2) อาการ, อาการแสดงและสิ่งผิดปกติที่พบได้จากการตรวจทางคลินิกและทางห้องปฏิบัติการที่ไม่สามารถจำแนกโรคในกลุ่มอื่นได้ และ (3) โรคระบบหายใจ สำหรับในปี พ.ศ. 2564 มีสาเหตุของการเจ็บป่วยของผู้ป่วยนอก 3 อันดับแรก ได้แก่ (1) โรคระบบไหลเวียนเลือด (2) โรคเกี่ยวกับต่อมไทรอยด์ โภชนาการ และเมตาบอลิซึม และ (3) โรคระบบย่อยอาหาร รวมโรคในช่องปาก แสดงดัง **ตารางที่ 2.15-16** สำหรับสาเหตุการป่วยของผู้ป่วยนอกที่ควรเฝ้าระวังเป็นพิเศษ ได้แก่ โรคในกลุ่มโรคไม่ติดต่อ (NCDs) เช่น โรคเกี่ยวกับต่อมไทรอยด์ โภชนาการ และเมตาบอลิซึม และโรคระบบไหลเวียนเลือด เป็นต้น โรคระบบหายใจ และโรคระบบย่อยอาหาร รวมโรคในช่องปาก (**หมายเหตุ :** สำหรับอาการ, อาการแสดงและสิ่งผิดปกติที่พบได้จากการตรวจทางคลินิกและทางห้องปฏิบัติการที่ไม่สามารถจำแนกโรคในกลุ่มอื่นได้ เป็นความผิดปกติที่ตรวจพบจากคลินิกและห้องปฏิบัติการ ซึ่งจะต้องดำเนินการวินิจฉัยต่อไป เพื่อระบุอาการโรค)

โรงพยาบาลส่งเสริมสุขภาพตำบลบางพัง

โรคที่เป็นสาเหตุของการเจ็บป่วยของผู้ป่วยนอก 3 อันดับแรก ระหว่างปี พ.ศ. 2555-2564 ของโรงพยาบาลส่งเสริมสุขภาพตำบลบางพัง ได้แก่ (1) อาการ, อาการแสดงและสิ่งผิดปกติที่พบได้จากการตรวจทางคลินิกและทางห้องปฏิบัติการที่ไม่สามารถจำแนกโรคในกลุ่มอื่นได้ (2) โรคระบบไหลเวียนเลือด และ (3) โรคระบบหายใจ สำหรับในปี พ.ศ. 2564 มีสาเหตุของการเจ็บป่วยของผู้ป่วยนอก 3 อันดับแรก ได้แก่ (1) โรคระบบไหลเวียนเลือด (2) โรคเกี่ยวกับต่อมไทรอยด์ โภชนาการ และเมตาบอลิซึม และ (3) โรคระบบย่อยอาหาร รวมโรคในช่องปาก แสดงดัง **ตารางที่ 2.15-17** สำหรับสาเหตุการป่วยของผู้ป่วยนอกที่ควรเฝ้าระวังเป็นพิเศษ ได้แก่ โรคในกลุ่มโรคไม่ติดต่อ (NCDs) เช่น โรคระบบไหลเวียนเลือด และโรคเกี่ยวกับต่อมไทรอยด์ โภชนาการ และเมตาบอลิซึม เป็นต้น โรคระบบหายใจ และโรคระบบย่อยอาหาร รวมโรคในช่องปาก (**หมายเหตุ :** สำหรับอาการ, อาการแสดงและสิ่งผิดปกติที่พบได้จากการตรวจทางคลินิกและทางห้องปฏิบัติการที่ไม่สามารถจำแนกโรคในกลุ่มอื่นได้ เป็นความผิดปกติที่ตรวจพบจากคลินิกและห้องปฏิบัติการ ซึ่งจะต้องดำเนินการวินิจฉัยต่อไป เพื่อระบุอาการโรค)

โรงพยาบาลส่งเสริมสุขภาพตำบลลาดบัวขาว

โรคที่เป็นสาเหตุของการเจ็บป่วยของผู้ป่วยนอก 3 อันดับแรก ระหว่างปี พ.ศ. 2555-2564 ของโรงพยาบาลส่งเสริมสุขภาพตำบลลาดบัวขาว ได้แก่ (1) อาการ, อาการแสดงและสิ่งผิดปกติที่พบได้จากการตรวจทางคลินิกและทางห้องปฏิบัติการที่ไม่สามารถจำแนกโรคในกลุ่มอื่นได้ (2) โรคระบบหายใจ และ (3) โรคระบบไหลเวียนเลือด สำหรับในปี พ.ศ. 2564 มีสาเหตุของการเจ็บป่วยของผู้ป่วยนอก 3 อันดับแรก ได้แก่ (1) โรคระบบหายใจ (2) โรคระบบย่อยอาหาร รวมโรคในช่องปาก และ (3) โรคระบบไหลเวียนเลือด แสดงดัง **ตารางที่ 2.15-18** สำหรับสาเหตุการป่วยของผู้ป่วยนอกที่ควรเฝ้าระวังเป็นพิเศษ ได้แก่ โรคระบบหายใจ โรคในกลุ่มโรคไม่ติดต่อ (NCDs) เช่น โรคระบบไหลเวียนเลือด

ตารางที่ 2.15-16
สาเหตุการเจ็บป่วยผู้ป่วยนอก (ร.ง.504) ของโรงพยาบาลส่งเสริมสุขภาพตำบลท่ามา ปี พ.ศ. 2555-2564

ลำดับที่	สาเหตุการป่วย	ก่อนมีโครงการ		ระยะก่อสร้าง		ระยะดำเนินการ				รวม 10 ปี	
		พ.ศ. 2555-2558		พ.ศ. 2559		พ.ศ. 2560-2563		พ.ศ. 2564		จำนวน (ราย)	ร้อยละ
		จำนวน (ราย)	ร้อยละ	จำนวน (ราย)	ร้อยละ	จำนวน (ราย)	ร้อยละ	จำนวน (ราย)	ร้อยละ		
1	โรคเกี่ยวกับต่อมไร้ท่อ โภชนาการ และแมลงรบกวน	8,780	23.17	1,644	26.26	3,285	20.43	761	16.51	14,470	22.32
2	อาการ, อาการแสดงและสิ่งผิดปกติที่พบได้จากการตรวจทางคลินิกและทางห้องปฏิบัติการที่ไม่สามารถจำแนกโรคในกลุ่มอื่นได้	8,096	21.37	1,395	22.28	3,226	20.07	54	1.17	12,771	19.70
3	โรคระบบหายใจ	6,151	16.24	1,042	16.65	2,730	16.98	237	5.14	10,160	15.67
4	โรคระบบย่อยอาหาร รวมถึงโรคในท้องปึก	4,674	12.34	1,126	17.99	3,850	23.95	364	7.90	10,014	15.45
5	โรคระบบไหลเวียนเลือด	2,010	5.31	571	9.12	1,649	10.26	2,967	64.39	7,197	11.10
6	โรคผิวหนังและเนื้อเยื่อผิวหนัง	3,684	9.72	38	0.61	65	0.40	-	-	3,787	5.84
7	โรคระบบกล้ามเนื้อ รวมโครงร่าง และเนื้อเยื่อเสริม	2,827	7.46	178	2.84	450	2.80	102	2.21	3,557	5.49
8	โรคตาส่วนประกอบของตา	507	1.34	80	1.28	241	1.50	43	0.93	871	1.34
9	โรคติดเชื้อและปรสิต	318	0.84	46	0.73	120	0.75	-	-	484	0.75
10	สาเหตุจากภายนอกอื่นๆ ที่ทำให้ป่วยหรือตาย	245	0.65	55	0.88	168	1.04	-	-	468	0.72
11	ภาวะแปรปรวนทางจิตและพฤติกรรม	198	0.52	37	0.59	120	0.75	-	-	355	0.55
12	รูปร่างผิดปกติแต่กำเนิด การพิการจนผิดรูปแต่กำเนิดและโครโมโซม ผิดปกติ	40	0.11	29	0.46	98	0.61	31	0.67	198	0.31
13	โรคระบบสืบพันธุ์ร่วมปัสสาวะ	107	0.28	8	0.13	15	0.09	-	-	130	0.20
14	อุบัติเหตุจากการขนส่งและผลที่ตามมา	40	0.11	3	0.05	27	0.17	49	1.06	119	0.18
15	โรคหูและปมกหู	94	0.25	3	0.05	15	0.09	-	-	112	0.17
16	โรคระบบประสาท	102	0.27	-	-	7	0.04	-	-	109	0.17
17	โรคเลือดและอวัยวะสร้างเลือด และความผิดปกติเกี่ยวกับภูมิคุ้มกัน	8	0.02	4	0.06	3	0.02	-	-	15	0.02
18	เนื้องอก (รวมมะเร็ง)	2	0.01	1	0.02	6	0.04	-	-	9	0.01
19	ภาวะแทรกซ้อนในการตั้งครรภ์ การคลอด และระยะหลังคลอด	2	0.01	-	-	2	0.01	-	-	4	0.01
20	ภาวะผิดปกติของทารกที่เกิดขึ้นในระยะปริกำเนิด (อายุครรภ์ 22 สัปดาห์ขึ้นไปจนถึง 7 วันหลังคลอด)	1	0.00	-	-	-	-	-	-	1	0.00

หมายเหตุ : อันดับที่ 1 อันดับที่ 2 อันดับที่ 3

- ข้อมูล พ.ศ. 2555-2563 จากโรงพยาบาลส่งเสริมสุขภาพตำบลท่ามา, 2556-2564 และข้อมูล พ.ศ. 2564 คัดแปลงจากรายงานผู้ป่วยนอกตาม 298 โรค ใน HDC Report, 2565

ที่มา : รายงานผลการปฏิบัติงานมาตรวจการป้องกันและแก้ไขผลกระทบสิ่งแวดล้อม และมาตรการติดตามตรวจสอบผลกระทบสิ่งแวดล้อม ระยะดำเนินการ โครงการหน่วยผลิตไฟฟ้า อ่าวบ้านโป่ง จังหวัดราชบุรี ของบริษัท บ้านโป่ง ชูทิลส์ จำกัด, 2565

เป็นต้น และโรคระบบย่อยอาหาร รวมโรคในช่องปาก โรคระบบกล้ามเนื้อ รวมโครงร่าง และเนื้อเยื่อเสริม (หมายเหตุ : สำหรับอาการ, อาการแสดงและสิ่งผิดปกติที่พบได้จากการตรวจทางคลินิกและทางห้องปฏิบัติการที่ไม่สามารถจำแนกโรคในกลุ่มอื่นได้ เป็นความผิดปกติที่ตรวจพบจากคลินิกและห้องปฏิบัติการ ซึ่งจะต้องดำเนินการวินิจฉัยต่อไป เพื่อระบุอาการโรค)

โรงพยาบาลส่งเสริมสุขภาพตำบลเบิกไพร

โรคที่เป็นสาเหตุของการเจ็บป่วยของผู้ป่วยนอก 3 อันดับแรก ระหว่างปี พ.ศ. 2555-2564 ของโรงพยาบาลส่งเสริมสุขภาพตำบลเบิกไพร ได้แก่ (1) อาการ, อาการแสดงและสิ่งผิดปกติที่พบได้จากการตรวจทางคลินิกและทางห้องปฏิบัติการที่ไม่สามารถจำแนกโรคในกลุ่มอื่นได้ (2) โรคระบบหายใจ และ (3) โรคระบบไหลเวียนเลือด สำหรับในปี พ.ศ. 2564 มีสาเหตุของการเจ็บป่วยของผู้ป่วยนอก 3 อันดับแรก ได้แก่ (1) โรคระบบไหลเวียนเลือด (2) โรคเกี่ยวกับต่อมไร้ท่อ โภชนาการ และเมตาบอลิซึม และ (3) โรคระบบหายใจ แสดงดังแสดงดังตารางที่ 2.15-19 สำหรับสาเหตุการป่วยของผู้ป่วยนอกที่ควรเฝ้าระวังเป็นพิเศษ ได้แก่ โรคระบบหายใจ โรคในกลุ่มโรคไม่ติดต่อ (NCDs) เช่น โรคระบบไหลเวียนเลือด และโรคเกี่ยวกับต่อมไร้ท่อ โภชนาการ และเมตาบอลิซึม เป็นต้น และโรคระบบย่อยอาหาร รวมโรคในช่องปาก และโรคระบบกล้ามเนื้อ รวมโครงร่าง และเนื้อเยื่อเสริม (หมายเหตุ : สำหรับอาการ, อาการแสดงและสิ่งผิดปกติที่พบได้จากการตรวจทางคลินิกและทางห้องปฏิบัติการที่ไม่สามารถจำแนกโรคในกลุ่มอื่นได้ เป็นความผิดปกติที่ตรวจพบจากคลินิกและห้องปฏิบัติการ ซึ่งจะต้องดำเนินการวินิจฉัยต่อไป เพื่อระบุอาการโรค)

โรงพยาบาลส่งเสริมสุขภาพตำบลบ้านหนองกลางดำน

โรคที่เป็นสาเหตุของการเจ็บป่วยของผู้ป่วยนอก 3 อันดับแรก ระหว่างปี พ.ศ. 2555-2564 ของโรงพยาบาลส่งเสริมสุขภาพตำบลบ้านหนองกลางดำน ได้แก่ (1) อาการ, อาการแสดงและสิ่งผิดปกติที่พบได้จากการตรวจทางคลินิกและทางห้องปฏิบัติการที่ไม่สามารถจำแนกโรคในกลุ่มอื่นได้ (2) โรคระบบหายใจ และ (3) โรคระบบย่อยอาหาร รวมโรคในช่องปาก สำหรับในปี พ.ศ. 2564 มีสาเหตุของการเจ็บป่วยของผู้ป่วยนอก 3 อันดับแรก ได้แก่ (1) อาการ, อาการแสดงและสิ่งผิดปกติที่พบได้จากการตรวจทางคลินิกและทางห้องปฏิบัติการที่ไม่สามารถจำแนกโรคในกลุ่มอื่นได้ (2) โรคระบบหายใจ และ (3) โรคระบบย่อยอาหาร รวมโรคในช่องปาก แสดงดังตารางที่ 2.19-20 สำหรับสาเหตุการป่วยของผู้ป่วยนอกที่ควรเฝ้าระวังเป็นพิเศษ ได้แก่ โรคระบบหายใจ โรคระบบย่อยอาหาร รวมโรคในช่องปาก และโรคในกลุ่มโรคไม่ติดต่อ (NCDs) เช่น โรคระบบไหลเวียนเลือด เป็นต้น (หมายเหตุ : สำหรับอาการ, อาการแสดงและสิ่งผิดปกติที่พบได้จากการตรวจทางคลินิกและทางห้องปฏิบัติการที่ไม่สามารถจำแนกโรคในกลุ่มอื่นได้ เป็นความผิดปกติที่ตรวจพบจากคลินิกและห้องปฏิบัติการ ซึ่งจะต้องดำเนินการวินิจฉัยต่อไป เพื่อระบุอาการโรค)

ตารางที่ 2.15-19

สาเหตุการเจ็บป่วยผู้ป่วยนอก (ร.ง.504) ของโรงพยาบาลส่งเสริมสุขภาพตำบลเบิกไพร ปี พ.ศ. 2555-2564

ลำดับที่	สาเหตุการป่วย	ก่อนมีโครงการ		ระยะก่อสร้าง		ระยะดำเนินการ				รวม 10 ปี	
		พ.ศ. 2555-2558		พ.ศ. 2559		พ.ศ. 2560-2563		พ.ศ. 2564		จำนวน (ราย)	ร้อยละ
		จำนวน (ราย)	ร้อยละ	จำนวน (ราย)	ร้อยละ	จำนวน (ราย)	ร้อยละ	จำนวน (ราย)	ร้อยละ		
1	อาการ, อาการแสดงและสิ่งผิดปกติที่พบได้จากการตรวจทางคลินิกและทางห้องปฏิบัติการที่ไม่สามารถจำแนกโรคในกลุ่มอื่นได้	8,659	43.49	974	35.63	4,668	40.88	-	-	14,301	37.04
2	โรคระบบหายใจ	4,246	21.33	757	27.69	1,619	14.18	162	3.56	6,784	17.57
3	โรคระบบไหลเวียนเลือด	613	3.08	12	0.44	100	0.88	3,600	79.21	4,325	11.20
4	โรคระบบย่อยอาหาร รวมถึงโรคในช่องปาก	1,212	6.09	156	5.71	919	8.05	143	3.15	2,430	6.29
5	โรคระบบกล้ามเนื้อ รวมโครงร่าง และเนื้อเยื่อเสริม	1,503	7.55	156	5.71	738	6.46	33	0.73	2,430	6.29
6	โรคเกี่ยวกับต่อมไร้ท่อ โภชนาการ และเมตาบอลิซึม	287	1.44	15	0.55	1,807	15.83	319	7.02	2,428	6.29
7	สาเหตุจากภายนอกอื่นๆ ที่ไม่ได้ระบุหรือตาย	1,019	5.12	155	5.67	323	2.83	-	-	1,497	3.88
8	โรคติดเชื้อและปรสิต	642	3.22	100	3.66	166	1.45	-	-	908	2.35
9	โรคผิวหนังและเนื้อเยื่อผิวหนัง	531	2.67	101	3.69	199	1.74	26	0.57	857	2.22
10	โรคระบบสืบพันธุ์และปัสสาวะ	148	0.74	116	4.24	341	2.99	111	2.44	716	1.85
11	โรคตามส่วนประกอบของตา	426	2.14	82	3.00	173	1.52	-	-	681	1.76
12	ภาวะแปรปรวนทางจิตและพฤติกรรม	227	1.14	52	1.90	212	1.86	52	1.14	543	1.41
13	อุบัติเหตุจากการขนส่งและผลที่ตามมา	195	0.98	30	1.10	67	0.59	78	1.72	370	0.96
14	โรคระบบประสาท	82	0.41	14	0.51	36	0.32	-	-	132	0.34
15	โรคหูและหูชั้นกลาง	79	0.40	11	0.40	14	0.12	-	-	104	0.27
16	เนื้องอก (รวมมะเร็ง)	21	0.11	1	0.04	36	0.32	21	0.46	79	0.20
17	ภาวะแทรกซ้อนในการตั้งครรภ์ การคลอด และระยะหลังคลอด	10	0.05	2	0.07	-	-	-	-	12	0.03
18	การเป็นพิษและผลที่ตามมา	6	0.03	-	-	-	-	-	-	6	0.02
19	รูปร่างผิดปกติแต่กำเนิด การพิการจนผิดรูปแต่กำเนิดและโครโมโซมผิดปกติ	2	0.01	-	-	-	-	-	-	2	0.01
20	ภาวะผิดปกติของทารกที่เกิดขึ้นในระยะปริกำเนิด (อายุครรภ์ 22 สัปดาห์ขึ้นไปจนถึง 7 วันหลังคลอด)	1	0.01	-	-	-	-	-	-	1	0.00

หมายเหตุ : อันดับที่ 1 อันดับที่ 2 อันดับที่ 3

-

ข้อมูล พ.ศ. 2555-2563 จากโรงพยาบาลส่งเสริมสุขภาพตำบลเบิกไพร, 2564 ดัดแปลงจากรายงานผู้ป่วยนอกตาม 298 โรค ใน HDC Report, 2565

ที่มา : รายงานผลการปฏิบัติงานตามมาตรการป้องกันและแก้ไขผลกระทบสิ่งแวดล้อม และมาตรการติดตามตรวจสอบผลกระทบสิ่งแวดล้อม ระยะดำเนินการ โครงการหน่วยผลิตไฟฟ้าและไฟฟ้า อำเภอบ้านโป่ง จังหวัดราชบุรี ของบริษัท บ้านโป่ง ยูทิลิตี้ จำกัด, 2565

โรงพยาบาลส่งเสริมสุขภาพตำบลบ้านโพธิ์เย็น

โรคที่เป็นสาเหตุของการเจ็บป่วยของผู้ป่วยนอก 3 อันดับแรก ระหว่างปี พ.ศ. 2555-2564 ของโรงพยาบาลส่งเสริมสุขภาพตำบลโพธิ์เย็น ได้แก่ (1) โรคระบบย่อยอาหาร รวมโรคในช่องปาก (2) โรคระบบไหลเวียนเลือด และ (3) โรคระบบหายใจ สำหรับในปี พ.ศ. 2564 มีสาเหตุของการเจ็บป่วยของผู้ป่วยนอก 3 อันดับแรก ได้แก่ (1) โรคระบบไหลเวียนเลือด (2) โรคระบบย่อยอาหาร รวมโรคในช่องปาก และ (3) โรคเกี่ยวกับต่อมไร้ท่อ โภชนาการ และเมตาบอลิซึม แสดงดังตารางที่ 2.15-21 สำหรับสาเหตุการป่วยของผู้ป่วยนอกที่ควรเฝ้าระวังเป็นพิเศษ ได้แก่ โรคระบบย่อยอาหาร รวมโรคในช่องปาก โรคในกลุ่มโรคไม่ติดต่อ (NCDs) เช่น โรคระบบไหลเวียนเลือด และโรคเกี่ยวกับต่อมไร้ท่อ โภชนาการ และเมตาบอลิซึม เป็นต้น และโรคระบบหายใจ

โรงพยาบาลส่งเสริมสุขภาพตำบลท่าเสา

โรคที่เป็นสาเหตุของการเจ็บป่วยของผู้ป่วยนอก 3 อันดับแรก ระหว่างปี พ.ศ. 2555-2564 ของโรงพยาบาลส่งเสริมสุขภาพตำบลท่าเสา ได้แก่ (1) โรคระบบไหลเวียนเลือด (2) โรคระบบหายใจ และ (3) อาการ, อาการแสดงและสิ่งผิดปกติที่พบได้จากการตรวจทางคลินิกและทางห้องปฏิบัติการที่ไม่สามารถจำแนกโรคในกลุ่มอื่นได้ สำหรับในปี พ.ศ. 2564 มีสาเหตุของการเจ็บป่วยของผู้ป่วยนอก 3 อันดับแรก ได้แก่ (1) โรคระบบไหลเวียนเลือด (2) โรคระบบย่อยอาหาร รวมโรคในช่องปาก และ (3) โรคระบบหายใจ แสดงดังตารางที่ 2.15-22 สำหรับสาเหตุการป่วยของผู้ป่วยนอกที่ควรเฝ้าระวังเป็นพิเศษ ได้แก่ โรคในกลุ่มโรคไม่ติดต่อ (NCDs) เช่น โรคระบบไหลเวียนเลือด เป็นต้น โรคระบบย่อยอาหาร รวมโรคในช่องปาก (หมายเหตุ : สำหรับอาการ, อาการแสดงและสิ่งผิดปกติที่พบได้จากการตรวจทางคลินิกและทางห้องปฏิบัติการที่ไม่สามารถจำแนกโรคในกลุ่มอื่นได้ เป็นความผิดปกติที่ตรวจพบจากคลินิกและห้องปฏิบัติการ ซึ่งจะต้องดำเนินการวินิจฉัยต่อไป เพื่อระบุอาการโรค)

โรงพยาบาลส่งเสริมสุขภาพตำบลยางม่วง

โรคที่เป็นสาเหตุของการเจ็บป่วยของผู้ป่วยนอก 3 อันดับแรก ระหว่างปี พ.ศ. 2555-2564 ของโรงพยาบาลส่งเสริมสุขภาพตำบลยางม่วง ได้แก่ (1) โรคระบบไหลเวียนเลือด (2) โรคระบบหายใจ และ (3) โรคระบบย่อยอาหาร รวมโรคในช่องปาก สำหรับในปี พ.ศ. 2564 มีสาเหตุของการเจ็บป่วยของผู้ป่วยนอก 3 อันดับแรก ได้แก่ (1) โรคระบบไหลเวียนเลือด (2) โรคระบบย่อยอาหาร รวมโรคในช่องปาก และ (3) โรคระบบหายใจ แสดงดังตารางที่ 2.12-23 สำหรับสาเหตุการป่วยของผู้ป่วยนอกที่ควรเฝ้าระวังเป็นพิเศษ ได้แก่ โรคในกลุ่มโรคไม่ติดต่อ (NCDs) เช่น โรคระบบไหลเวียนเลือด เป็นต้น โรคระบบหายใจ และโรคระบบย่อยอาหาร รวมโรคในช่องปาก (หมายเหตุ : สำหรับอาการ, อาการแสดงและสิ่งผิดปกติที่พบได้จากการตรวจทางคลินิกและทางห้องปฏิบัติการที่ไม่สามารถจำแนกโรคในกลุ่มอื่นได้ เป็นความผิดปกติที่ตรวจพบจากคลินิกและห้องปฏิบัติการ ซึ่งจะต้องดำเนินการวินิจฉัยต่อไป เพื่อระบุอาการโรค)

ตารางที่ 2.15-21
สาเหตุการเจ็บป่วยผู้ป่วยนอก (ร.ง.504) ของโรงพยาบาลส่งเสริมสุขภาพตำบลบ้านโพธิ์เย็น ปี พ.ศ. 2555-2564

ลำดับที่	สาเหตุการป่วย	ก่อนมีโครงการ		ระยะก่อสร้าง		ระยะดำเนินการ				รวม 10 ปี	
		พ.ศ. 2555-2558		พ.ศ. 2559		พ.ศ. 2560-2563		พ.ศ. 2564			
		จำนวน (ราย)	ร้อยละ	จำนวน (ราย)	ร้อยละ	จำนวน (ราย)	ร้อยละ	จำนวน (ราย)	ร้อยละ	จำนวน (ราย)	ร้อยละ
1	โรคระบบย่อยอาหาร รวมโรคในช่องปาก	6,714	25.97	3,381	40.73	10,022	33.37	1,402	26.22	21,519	30.95
2	โรคระบบไหลเวียนเลือด	3,786	14.65	1,342	16.17	5,924	19.73	1,878	35.12	12,930	18.60
3	โรคระบบหายใจ	5,877	22.74	1,412	17.01	4,368	14.54	428	8.00	12,085	17.38
4	โรคเกี่ยวกับต่อมไร้ท่อ โภชนาการ และเมตาบอลิซึม	1,446	5.59	751	9.05	4,585	15.27	614	11.48	7,396	10.64
5	โรคระบบกล้ามเนื้อ รมโครงร่าง และเนื้อเยื่อเสริม	2,117	8.19	363	4.37	1,605	5.34	232	4.34	4,317	6.21
6	โรคผิวหนังและเนื้อเยื่อใต้ผิวหนัง	1,383	5.35	375	4.52	1,284	4.28	236	4.41	3,278	4.71
7	อาการ, อาการแสดงและสิ่งผิดปกติที่พบจากการตรวจทางคลินิกและทางห้องปฏิบัติการที่ไม่สามารถจำแนกโรคในกลุ่มอื่นได้	2,331	9.02	139	1.67	176	0.59	119	2.23	2,765	3.98
8	โรคติดเชื้อและปรสิต	648	2.51	119	1.43	420	1.40	84	1.57	1,271	1.83
9	โรคดรามส่วนประกอบของตา	522	2.02	108	1.30	432	1.44	80	1.50	1,142	1.64
10	โรคระบบประสาท	178	0.69	45	0.54	582	1.94	122	2.28	927	1.33
11	สาเหตุจากภายนอกอื่นๆ ที่ทำให้ป่วยหรือตาย	529	2.05	153	1.84	94	0.31	2	0.04	778	1.12
12	โรคระบบสืบพันธุ์ร่วมสืบสาละ	122	0.47	56	0.67	304	1.01	56	1.05	538	0.77
13	ภาวะแทรกซ้อนทางจิตและพฤติกรรม	88	0.34	32	0.39	168	0.56	63	1.18	351	0.50
14	อุบัติเหตุจากการชนสิ่งและผลที่ตามมา	59	0.23	12	0.14	8	0.03	-	-	79	0.11
15	โรคพิษและปฏิกิริยา	26	0.10	3	0.04	26	0.09	7	0.13	62	0.09
16	เนื้องอก (รวมมะเร็ง)	7	0.03	6	0.07	20	0.07	23	0.43	56	0.08
17	โรคเลือดและอวัยวะสร้างเลือด และความผิดปกติเกี่ยวกับภูมิคุ้มกัน	16	0.06	1	0.01	1	0.00	1	0.02	19	0.03
18	ภาวะแทรกซ้อนในการตั้งครรภ์ การคลอด และระยะหลังคลอด	-	-	2	0.02	12	0.04	-	-	14	0.02
19	การเป็นพิษและผลที่ตามมา	1	0.00	-	-	1	0.00	-	-	2	0.00

หมายเหตุ : อันดับที่ 1 อันดับที่ 2 อันดับที่ 3

- ข้อมูลจากโรงพยาบาลส่งเสริมสุขภาพตำบลบ้านโพธิ์เย็น, 2556-2565

ที่มา : รายงานผลการปฏิบัติงานมาตรการป้องกันและแก้ไขผลกระทบสิ่งแวดล้อม และมาตรการติดตามตรวจสอบผลกระทบสิ่งแวดล้อม ระยะดำเนินการ โครงการหน่วยผลิตไฟฟ้าและไฟฟ้า อ่าบอานโป่ง จังหวัดราชบุรี ของบริษัท บ้านโป่ง ยูทิลิตี้ จำกัด, 2565

ตารางที่ 2.15-22
สาเหตุการเจ็บป่วยผู้ป่วยนอก (ร.ง.504) ของโรงพยาบาลส่งเสริมสุขภาพตำบลบ้านท่าเสา ปี พ.ศ. 2555-2564

ลำดับที่	สาเหตุการป่วย	ก่อนมีโครงการ		ระยะก่อสร้าง		ระยะดำเนินการ				รวม 10 ปี	
		พ.ศ. 2555-2558		พ.ศ. 2559		พ.ศ. 2560-2563		พ.ศ. 2564		จำนวน (ราย)	ร้อยละ
		จำนวน (ราย)	ร้อยละ	จำนวน (ราย)	ร้อยละ	จำนวน (ราย)	ร้อยละ	จำนวน (ราย)	ร้อยละ		
1	โรคระบบไหลเวียนเลือด	4,378	23.07	236	9.79	3,784	26.24	817	32.25	9,215	24.04
2	โรคระบบทางใจ	4,483	23.63	575	23.86	2,784	19.31	347	13.70	8,189	21.36
3	อาหาร, อาการแสบและคันที่เกิดที่พบได้จากการตรวจทางคลินิกและทางห้องปฏิบัติการที่ไม่สามารถจำแนกโรคในกลุ่มนี้ได้	3,203	16.88	404	16.76	1,574	10.92	144	5.68	5,325	13.89
4	โรคระบบย่อยอาหาร รวมถึงโรคในช่องปาก	1,713	9.03	441	18.30	2,272	15.76	360	14.21	4,786	12.48
5	โรคเกี่ยวกับเนื้อเรื้อรัง โภชนาการ และมะเร็งลำไส้	1,539	8.11	66	2.74	1,117	7.75	242	9.55	2,964	7.73
6	โรคระบบกล้ามเนื้อ รวมถึงรูปร่าง และเนื้อเยื่อเสริม	1,362	7.18	141	5.85	824	5.71	179	7.07	2,506	6.54
7	โรคผิวหนังและเนื้อเยื่อผิวหนัง	590	3.11	184	7.63	1,012	7.02	243	9.59	2,029	5.29
8	โรคติดเชื้อและปรสิต	382	2.01	89	3.69	413	2.86	61	2.41	945	2.46
9	โรคความเสียหายของตา	384	2.02	88	3.65	336	2.33	89	3.51	897	2.34
10	สาเหตุจากภายนอกอื่นๆ ที่ทำให้อายุหรือตาย	474	2.50	106	4.40	93	0.64	-	-	673	1.76
11	โรคระบบประสาท	223	1.18	31	1.29	32	0.22	18	0.71	304	0.79
12	ภาวะแปรปรวนทางจิตและพฤติกรรม	30	0.16	7	0.29	106	0.74	20	0.79	163	0.43
13	โรคระบบสืบพันธุ์รวมถึงโรคทางเพศ	102	0.54	13	0.54	32	0.22	7	0.28	154	0.40
14	อุบัติเหตุจากการขนส่งและผลที่ตามมา	83	0.44	20	0.83	2	0.01	-	-	105	0.27
15	โรคหอบและภูมิแพ้	22	0.12	9	0.37	28	0.19	5	0.20	64	0.17
16	โรคเลือดและอวัยวะสร้างเลือด และความผิดปกติเกี่ยวกับผู้บริจาค	1	0.01	-	-	8	0.06	1	0.04	10	0.03
17	เนื้องอก (มะเร็ง)	4	0.02	-	-	-	-	-	-	4	0.01
18	ภาวะแทรกซ้อนในการตั้งครรภ์ การคลอด และระยะหลังคลอด	2	0.01	-	-	2	0.01	-	-	4	0.01

หมายเหตุ : **อันดับที่ 1** อันดับที่ 2 อันดับที่ 3

- ข้อมูลจากโรงพยาบาลส่งเสริมสุขภาพตำบลบ้านท่าเสา, 2556-2565

ที่มา : รายงานผลการปฏิบัติงานมาตรการป้องกันและแก้ไขผลกระทบสิ่งแวดล้อม และมาตรการติดตามตรวจสอบผลกระทบสิ่งแวดล้อม ระยะดำเนินการ โครงการหน่วยผลิตไฟฟ้าและไฟฟ้า อ่าบบ้านโป่ง จังหวัดราชบุรี ของบริษัท บ้านโป่ง พูทิลิตี้ จำกัด, 2565

ตารางที่ 2.15-23
สาเหตุการเจ็บป่วยผู้ป่วยนอก (ร.ง.504) ของโรงพยาบาลส่งเสริมสุขภาพตำบลยางม่วง ปี พ.ศ. 2555-2564

ลำดับที่	สาเหตุการป่วย	ก่อนมีโครงการ		ระยะก่อสร้าง		ระยะดำเนินการ				รวม 10 ปี	
		พ.ศ. 2555-2558		พ.ศ. 2559		พ.ศ. 2560-2563		พ.ศ. 2564			
		จำนวน (ราย)	ร้อยละ	จำนวน (ราย)	ร้อยละ	จำนวน (ราย)	ร้อยละ	จำนวน (ราย)	ร้อยละ	จำนวน (ราย)	ร้อยละ
1	โรคระบบไหลเวียนเลือด	7,482	28.16	1,939	28.11	5,759	30.06	1,563	33.93	16,743	29.25
2	โรคระบบหายใจ	5,060	19.04	1,303	18.89	3,322	17.34	664	14.42	10,349	18.08
3	โรคระบบย่อยอาหาร	2,529	9.52	1,105	16.02	3,078	16.07	667	14.48	7,379	12.89
4	อาการ, อาการแสดงและสิ่งผิดปกติที่พบได้จากการตรวจทางคลินิกและทางห้องปฏิบัติการที่ไม่สามารถจำแนกโรคในกลุ่มอื่นได้	3,813	14.35	559	8.10	1,459	7.62	325	7.06	6,156	10.76
5	โรคเกี่ยวกับไตหรือ ไตชนากการ และเนื้องอกไต	2,166	8.15	654	9.48	2,031	10.60	529	11.49	5,380	9.40
6	โรคระบบกล้ามเนื้อ ระบบโครงร่าง และเนื้อเยื่อเสริม	1,789	6.73	224	3.25	638	3.33	313	6.80	2,964	5.18
7	โรคผิวหนังและเนื้อเยื่อผิวหนัง	1,210	4.55	354	5.13	883	4.61	250	5.43	2,697	4.71
8	โรคติดเชื้อและปรสิต	598	2.25	300	4.35	751	3.92	115	2.50	1,764	3.08
9	โรคกรรมส่วนประกอบของตา	507	1.91	129	1.87	393	2.05	103	2.24	1,132	1.98
10	สาเหตุจากภายนอกอื่นๆ ที่ทำให้ป่วยหรือตาย	669	2.52	119	1.73	241	1.26	2	0.04	1,031	1.80
11	โรคระบบสืบพันธุ์ร่วมประสาท	184	0.69	108	1.57	334	1.74	19	0.41	645	1.13
12	โรคระบบประสาท	300	1.13	35	0.51	95	u	32	0.69	462	0.81
13	อุบัติเหตุจากการขนส่งและสิ่งที่ตามมา	132	0.50	24	0.35	65	0.34	-	-	221	0.39
14	ภาวะแปรปรวนทางจิตและพฤติกรรม	67	0.25	21	0.30	70	0.37	23	0.50	181	0.32
15	โรคหูและจมูกหู	37	0.14	10	0.14	22	0.11	1	0.02	70	0.12
16	โรคเลือดและอวัยวะสร้างเลือด และความผิดปกติเกี่ยวกับเม็ดเลือด	10	0.04	11	0.16	11	0.06	-	-	32	0.06
17	ภาวะแทรกซ้อนในการตั้งครรภ์ การคลอด และระยะหลังคลอด	17	0.06	1	0.01	2	0.01	-	-	20	0.03
18	เนื้องอก (รวมมะเร็ง)	2	0.01	1	0.01	3	0.02	-	-	6	0.01
19	รูปร่างผิดปกติแต่กำเนิด การพิการจนผิดรูปแต่กำเนิดและโครโมโซม ผิดปกติ	-	-	-	-	2	0.01	-	-	2	0.00
20	การเป็นพิษและสิ่งที่ตามมา	1	0.00	1	0.01	-	-	-	-	2	0.00

หมายเหตุ : อันดับที่ 1 อันดับที่ 2 อันดับที่ 3
- ข้อมูลจากโรงพยาบาลส่งเสริมสุขภาพตำบลยางม่วง, 2556-2565
ที่มา : รายงานผลการปฏิบัติตามมาตรการป้องกันและแก้ไขผลกระทบสิ่งแวดล้อม และมาตรการติดตามตรวจสอบผลกระทบสิ่งแวดล้อม ระยะดำเนินการ โครงการหน่วยผลิตไฟฟ้า อ่ามบ้านโป่ง จังหวัดราชบุรี ของบริษัท บ้านโป่ง พูตลิตส์ จำกัด, 2565

(2) สาเหตุและอัตราการป่วยของผู้ป่วยใน

โรงพยาบาลบ้านโป่ง

โรคที่เป็นสาเหตุของการเจ็บป่วยของผู้ป่วยใน 3 อันดับแรก ระหว่างปี พ.ศ. 2555-2564 ของโรงพยาบาลบ้านโป่ง ได้แก่ (1) ความผิดปกติเกี่ยวกับต่อมไร้ท่อ โภชนาการและเมตาบอลิซึมอื่นๆ (2) โรคความดันโลหิตสูง และ (3) อาการแสดงและสิ่งผิดปกติที่พบได้จากการตรวจทางคลินิกและห้องปฏิบัติการ สำหรับในปี พ.ศ. 2564 มีสาเหตุของการเจ็บป่วยของผู้ป่วยนอก 3 อันดับแรก ได้แก่ (1) โรคความดันโลหิตสูง (2) ความผิดปกติเกี่ยวกับต่อมไร้ท่อ โภชนาการและเมตาบอลิซึมอื่นๆ และ (3) โรคติดเชื้ออื่นๆ ของลำไส้ แสดงดังตารางที่ 2.15-24 สำหรับสาเหตุการป่วยของผู้ป่วยในที่ควรเฝ้าระวังเป็นพิเศษ ได้แก่ โรคในกลุ่มโรคไม่ติดต่อ (NCDs) เช่น ความผิดปกติเกี่ยวกับต่อมไร้ท่อ โภชนาการและเมตาบอลิซึมอื่นๆ และโรคความดันโลหิตสูง เป็นต้น (หมายเหตุ : สำหรับอาการ อาการแสดงและสิ่งผิดปกติที่พบได้จากการตรวจทางคลินิกและห้องปฏิบัติการ เป็นความผิดปกติที่ตรวจพบจากคลินิกและห้องปฏิบัติการ ซึ่งจะต้องดำเนินการวินิจฉัยต่อไป เพื่อระบุอาการโรค)

(ก) สาเหตุและอัตราการป่วยของผู้ป่วยจากโรคทางระบาดวิทยา

โรงพยาบาลบ้านโป่ง

สาเหตุการเจ็บป่วยจากโรคทางระบาดวิทยา 3 อันดับแรก ระหว่างปี พ.ศ. 2555-2564 ของโรงพยาบาลบ้านโป่ง ได้แก่ (1) อุจจาระร่วง (2) โรคปอดบวม และ (3) ไข้หรือไข้ไม่ทราบสาเหตุ สำหรับในปี พ.ศ. 2564 มีสาเหตุของการเจ็บป่วยของผู้ป่วยนอก 3 อันดับแรก ได้แก่ (1) อุจจาระร่วง (2) ไข้หรือไข้ไม่ทราบสาเหตุ และ (3) ไข้เลือดออก แสดงดังตารางที่ 2.15-25 สำหรับโรคทางระบาดวิทยาที่ควรเฝ้าระวังเป็นพิเศษ ได้แก่ อุจจาระร่วง ซึ่งมีผู้ป่วยจากโรคนี้มากที่สุด

ตารางที่ 2.15-24
สาเหตุการเจ็บป่วยผู้ป่วยใน (ร.ง.505) ของโรงพยาบาลบ้านโป่ง ปี พ.ศ. 2555-2564

ลำดับที่	สาเหตุการป่วย	ก่อนมีโครงการ		ระยะก่อสร้าง		ระยะดำเนินการ				รวม 10 ปี	
		พ.ศ. 2555-2558		พ.ศ. 2559		พ.ศ. 2560-2563				พ.ศ. 2564	
		จำนวน (ราย)	ร้อยละ	จำนวน (ราย)	ร้อยละ	จำนวน (ราย)	ร้อยละ	จำนวน (ราย)	ร้อยละ	จำนวน (ราย)	ร้อยละ
1	ความผิดปกติเกี่ยวกับต่อมไทรอยด์ ไทรอยด์อักเสบและเนื้องอกต่อมไทรอยด์อื่นๆ	19,761	11.23	6,525	13.58	21,423	13.36	11,756	17.91	59,465	13.21
2	โรคความดันโลหิตสูง	11,791	6.70	3,508	7.30	13,573	8.47	17,669	26.91	46,541	10.34
3	อาการ อากาเรตและลิ้นอักเสบได้จากการตรวจทางจุลชีววิทยาและห้องปฏิบัติการ	9,426	5.36	2,474	5.15	8,557	5.34	1,751	2.67	22,208	4.94
4	โรคเบาหวาน	7,373	4.19	1,973	4.10	7,038	4.39	2,141	3.26	18,525	4.12
5	โรคเลือดและอวัยวะสร้างเลือดและความผิดปกติทางพันธุกรรมที่เกี่ยวข้องกับระบบภูมิคุ้มกัน	8,756	4.98	2,431	5.06	8,471	5.28	228	0.35	19,886	4.42
6	โรคอื่นของระบบย่อยอาหาร	8,184	4.65	2,290	4.76	6,564	4.09	531	0.81	17,569	3.90
7	โรคติดเชื้อและปรสิตอื่นๆ	5,573	3.17	1,358	2.83	3,636	2.27	3,707	5.65	14,274	3.17
8	โรคหัวใจและโรคของกล้ามเนื้อหัวใจและหลอดเลือดส่วนปลายอื่นๆ	7,623	4.33	1,574	3.27	5,115	3.19	419	0.64	14,731	3.27
9	โรคเนื้องอกชนิดเนื้อเยื่อเนื้อเยื่ออ่อน การอักเสบของต่อมไทรอยด์ การอักเสบของต่อมไทรอยด์ และการอักเสบของต่อมไทรอยด์	5,819	3.31	1,343	2.79	4,464	2.78	3,389	5.16	15,015	3.34
10	การติดเชื้อ (คออักเสบ)	5,567	3.16	1,669	3.47	5,666	3.47	555	0.85	13,457	2.99
11	โรคติดเชื้ออื่นๆ ของลำไส้	6,238	3.55	1,271	2.64	2,972	1.85	3,870	5.89	14,351	3.19
12	เหตุการณ์การบาดเจ็บของกระดูกสันหลังโดยอุบัติเหตุและผลที่ตามมา ยกเว้นการบาดเจ็บ	4,510	2.56	1,262	2.63	4,556	2.84	1,609	2.45	11,937	2.65
13	โรคตาและส่วนบนตา	4,734	2.69	1,459	3.04	4,432	2.76	835	1.27	11,460	2.55
14	โรคอื่นๆ ของระบบหายใจ	5,119	2.91	1,369	2.85	4,039	2.52	631	0.96	11,158	2.48
15	โรคของระบบกล้ามเนื้อและกระดูก	3,209	1.82	1,265	2.63	4,728	2.95	924	1.41	10,126	2.25
16	โรคอื่นๆ ของระบบสืบพันธุ์ส่วนผู้ชาย	3,178	1.81	847	1.76	2,444	1.52	2,810	4.28	9,279	2.06
17	ความผิดปกติอื่นๆ ที่เกิดขึ้นในระยะประจักษ์	4,229	2.40	1,123	2.34	3,815	2.38	412	0.63	9,579	2.13
18	ไตวายเรื้อรัง	4,343	2.47	1,132	2.36	3,797	2.37	664	1.01	9,936	2.21
19	ปอดอักเสบ	4,591	2.61	1,139	2.37	2,944	1.84	312	0.48	8,986	2.00
20	โรคหัวใจขาดเลือด	3,680	2.09	1,211	2.52	3,317	2.07	534	0.81	8,742	1.94
21	ผู้ติดเชื้อระบบประสาทได้รับบาดเจ็บจากอุบัติเหตุจากการขนส่ง	2,419	1.37	745	1.55	2,616	1.63	1,446	2.20	7,226	1.61
22	โรคของผิวหนังและเนื้อเยื่อผิวหนัง	3,080	1.75	875	1.82	2,701	1.68	662	1.01	7,318	1.63
23	ระบบหายใจส่วนบนติดเชื้อเฉียบพลัน และโรคอื่นๆของระบบหายใจส่วนบน	2,866	1.63	650	1.35	2,598	1.62	620	0.94	6,734	1.50
24	โรคหลอดเลือดสมองใหญ่	1,714	0.97	590	1.23	2,972	1.85	635	0.97	5,911	1.31
25	โรคเรื้อรังของระบบหายใจส่วนล่าง	3,276	1.86	681	1.42	1,673	1.04	104	0.16	5,734	1.27
26	โรคของประสาทอื่นๆ	1,818	1.03	500	1.04	2,163	1.35	868	1.32	5,349	1.19
27	สาเหตุภายนอกอื่นๆ ของการเจ็บป่วย การตาย และผลที่ตามมาที่ไม่ได้ระบุไว้	2,465	1.40	590	1.23	1,822	1.14	181	0.28	5,058	1.12
28	โรคหัวใจ และโรคติดเชื้อเฉียบพลันรุนแรง	1,680	0.95	338	0.70	1,020	0.64	1,346	2.05	4,384	0.97
29	ไตวายเฉียบพลัน	1,276	0.73	59	0.12	1,578	0.98	1	0.00	2,914	0.65
30	โรคติดเชื้อ	1,010	0.57	366	0.76	1,135	0.71	697	1.06	3,208	0.71
31	โรคและความผิดปกติเกี่ยวกับอวัยวะสืบพันธุ์	1,299	0.74	381	0.79	1,071	0.67	142	0.22	2,893	0.64
32	โรคอื่นๆของระบบไหลเวียนเลือด	1,221	0.69	293	0.61	999	0.62	219	0.33	2,732	0.61
33	โรคภูมิคุ้มกันบกพร่องจากเชื้อไวรัส (เอชไอวี)	648	0.37	171	0.36	687	0.43	754	1.15	2,260	0.50
34	โรคของอวัยวะสืบพันธุ์ชาย	978	0.56	236	0.49	667	0.42	516	0.79	2,397	0.53
35	โรคของไส้ติ่ง	868	0.49	278	0.58	1,076	0.67	27	0.04	2,249	0.50
36	วัณโรค	1,062	0.60	295	0.61	787	0.49	157	0.24	2,301	0.51
37	ความผิดปกติทางจิตและพฤติกรรมที่มีสาเหตุจากสารออกฤทธิ์ทางจิตประสาท	973	0.55	38	0.08	629	0.39	395	0.60	2,035	0.45
38	โรคกล้ามเนื้อ	843	0.48	196	0.41	561	0.35	83	0.13	1,683	0.37
39	โรคเนื้องอกเฉพาะอาหารและลำไส้ส่วนต้น	679	0.39	199	0.41	795	0.50	116	0.18	1,789	0.40
40	ไข้เลือดออกจากเชื้อไวรัส และไข้เลือดออกจากเชื้อไวรัส	816	0.46	157	0.33	527	0.33	198	0.30	1,698	0.38

ตารางที่ 2.15-24
สาเหตุการเจ็บป่วยผู้ป่วยใน (ร.ง.505) ของโรงพยาบาลบ้านโป่ง ปี พ.ศ. 2555-2564 (ต่อ)

ลำดับที่	สาเหตุการป่วย	ก่อนมีโครงการ		ระยะก่อสร้าง		ระยะดำเนินการ				รวม 10 ปี	
		พ.ศ. 2555-2558		พ.ศ. 2559		พ.ศ. 2560-2563		พ.ศ. 2564		จำนวน (ราย)	ร้อยละ
		จำนวน (ราย)	ร้อยละ	จำนวน (ราย)	ร้อยละ	จำนวน (ราย)	ร้อยละ	จำนวน (ราย)	ร้อยละ		
41	ความผิดปกติจากโรคประสาท ความเครียดและอาการทางกายที่หาสาเหตุไม่ได้	519	0.29	184	0.38	711	0.44	14	0.02	1,428	0.32
42	ความผิดปกติของต่อมไทรอยด์	696	0.40	232	0.48	743	0.46	36	0.05	1,707	0.38
43	การตั้งครรภ์แฝดทั้ง	481	0.27	200	0.42	883	0.55	-	-	1,564	0.35
44	โรคผิวหนังงูขึ้นตุ่มและงูขึ้นตุ่มอักเสบ	771	0.44	137	0.29	457	0.29	87	0.13	1,452	0.32
45	การเป็นพิษและผลข้างเคียงจากอุบัติเหตุ การทำร้ายตนเอง ถูกผู้อื่นทำร้ายและการบาดเจ็บที่ไม่ระบุแน่ชัดว่าอุบัติเหตุหรือจงใจ	641	0.36	206	0.43	548	0.34	57	0.09	1,452	0.32
46	โรคตับจากแอลกอฮอล์	889	0.51	145	0.30	385	0.24	1	0.00	1,420	0.32
47	ไข้หวัดใหญ่	581	0.33	182	0.38	641	0.40	17	0.03	1,421	0.32
48	การถูกฆาตกรรม และถูกผู้อื่นทำร้าย ยกเว้นโดยผู้ยา สารเคมี หรือวัตถุมีพิษ	299	0.17	126	0.26	494	0.31	113	0.17	1,032	0.23
49	รูปร่างผิดปกติ การพิการจนผิดรูปแต่กำเนิดและโครโมโซมผิดปกติ	281	0.16	79	0.16	557	0.35	28	0.04	945	0.21
50	ไส้เลื่อน	582	0.33	164	0.34	312	0.19	71	0.11	1,129	0.25
51	ความผิดปกติทางจิตที่มีสาเหตุจากโรคทั้งกลุ่มอาการของโรค	499	0.28	172	0.36	345	0.22	167	0.25	1,183	0.26
52	โรคพิษและงูพิษ	364	0.21	91	0.19	376	0.23	214	0.33	1,045	0.23
53	ตับอักเสบจากเชื้อไวรัส	419	0.24	121	0.25	364	0.23	56	0.09	960	0.21
54	เนื้องอกร้ายที่เต้านม	292	0.17	119	0.25	533	0.33	7	0.01	951	0.21
55	โรคอื่นนอกเหนือจากเชื้อไวรัสและเชื้อยีสต์	277	0.16	79	0.16	353	0.22	195	0.30	904	0.20
56	นิ่วในไต	452	0.26	69	0.14	190	0.12	152	0.23	863	0.19
57	ความผิดปกติทางอารมณ์(สะเทือนอารมณ์)	338	0.19	79	0.16	404	0.25	23	0.04	844	0.19
58	ลำไส้ล้มเหลว และลำไส้มีการอุดตันโดยไม่เปลี่ยนแปลง	304	0.17	74	0.15	254	0.16	114	0.17	746	0.17
59	อุบัติเหตุจากการขนส่งอื่นๆและผลที่ตามมาของอุบัติเหตุจากการขนส่งทั้งหมด	290	0.16	80	0.17	325	0.20	-	-	695	0.15
60	เนื้องอกร้ายที่ปอด	269	0.15	80	0.17	250	0.16	81	0.12	680	0.15
61	ความผิดปกติของเนื้อเยื่อเกี่ยวพัน	292	0.17	71	0.15	201	0.13	24	0.04	588	0.13
62	เนื้องอกร้ายที่ตับ	275	0.16	86	0.18	231	0.14	66	0.10	658	0.15
63	คนดื่มเหล้าและคนที่รับประทานยาเสพติดหรืออุบัติเหตุจากการขนส่ง	284	0.16	67	0.14	273	0.17	-	-	624	0.14
64	ความผิดปกติทางจิต จิตเภทและประสาทหลอน	202	0.11	73	0.15	228	0.14	9	0.01	512	0.11
65	เนื้องอกร้ายที่มดลูก	142	0.08	68	0.14	178	0.11	70	0.11	458	0.10
66	ความพิการของด้าม	209	0.12	49	0.10	110	0.07	66	0.10	434	0.10
67	โรคริดสีดวงทวารน้อย,โรคริดสีดวงทวารใหญ่และการติดเชื้อซัลโมเนลลา	222	0.13	60	0.12	98	0.06	38	0.06	418	0.09
68	โรคหัวใจขาดเลือดเรื้อรัง	176	0.10	71	0.15	149	0.09	-	-	396	0.09
69	การบาดเจ็บจากการตก	87	0.05	20	0.04	31	0.02	10	0.02	148	0.03
70	การฆ่าตัวตาย หรือการทำร้ายตัวเอง ยกเว้นการวางยาพิษตนเอง	51	0.03	9	0.02	41	0.03	21	0.03	122	0.03
71	โรคปฏักอักเสบ	24	0.01	5	0.01	29	0.02	-	-	58	0.01
72	มาลาเรีย	42	0.02	2	0.00	5	0.00	-	-	49	0.01
73	สมองอักเสบจากเชื้อไวรัส	6	0.00	3	0.01	6	0.00	-	-	15	0.00
74	ไข้รูมาติกเฉียบพลัน	4	0.00	-	-	1	0.00	-	-	5	0.00
75	โรคเรื้อรัง	2	0.00	-	-	1	0.00	-	-	3	0.00

หมายเหตุ : อันที่ 1 อันที่ 2 อันที่ 3

- ข้อมูล พ.ศ. 2555-2562 จากโรงพยาบาลบ้านโป่ง, 2556-2563 และข้อมูล พ.ศ. 2563-2564 จากสำนักงานสาธารณสุขจังหวัดราชบุรี, 2564-2565

ที่มา : รายงานผลการปฏิบัติตามมาตรการป้องกันและแก้ไขผลกระทบสิ่งแวดล้อม และมาตรการติดตามตรวจสอบผลกระทบสิ่งแวดล้อม ระยะดำเนินการ โครงการหน่วยผลิตไฟฟ้า อ่างบ้านโป่ง จังหวัดราชบุรี ของบริษัท บ้านโป่ง ยูทิลิตี้ จำกัด, 2565

ตารางที่ 2.15-25
สาเหตุการเจ็บป่วยจากโรคทางระบบหายใจ ปี พ.ศ. 2555-2564

อันดับที่	สาเหตุการป่วย	ก่อนมีโครงการ		ระยะก่อสร้าง				ระยะดำเนินการ				รวม 10 ปี	
		พ.ศ. 2555-2558		พ.ศ. 2559		พ.ศ. 2560-2563		พ.ศ. 2564					
		จำนวน (ราย)	ร้อยละ	จำนวน (ราย)	ร้อยละ	จำนวน (ราย)	ร้อยละ	จำนวน (ราย)	ร้อยละ	จำนวน (ราย)	ร้อยละ		
1	อาการระแวง	13,635	51.68	2,771	57.81	10,405	50.89	2,404	62.85	29,215	52.69		
2	โรคปอดบวม	1,976	7.49	512	10.68	1,505	7.36	113	2.95	4,106	7.40		
3	ไข้หรือไข้ไม่ทราบสาเหตุ	1,585	6.01	238	4.97	1,785	8.73	300	7.84	3,908	7.05		
4	โรคตาแดง	2,615	9.91	341	7.11	930	4.55	6	0.16	3,892	7.02		
5	ไข้หวัดใหญ่	500	1.89	203	4.24	1,915	9.37	143	3.74	2,761	4.98		
6	ไข้ดังกี่	1,221	4.63	72	1.50	809	3.96	165	4.31	2,267	4.09		
7	อาหารเป็นพิษ	981	3.72	97	2.02	499	2.44	143	3.74	1,720	3.10		
8	ไข้เลือดออก	772	2.93	29	0.61	683	3.34	214	5.59	1,698	3.06		
9	วัณโรคปอด (ที่ตรวจพบเชื้อ)	575	2.18	92	1.92	297	1.45	117	3.06	1,081	1.95		
10	สุกใส	653	2.47	34	0.71	338	1.65	29	0.76	1,054	1.90		

หมายเหตุ : อันดับที่ 1 อันดับที่ 2 อันดับที่ 3

- ข้อมูล พ.ศ. 2555-2562 จากโรงพยาบาลบ้านโป่ง, 2556-2563
- ข้อมูล พ.ศ. 2563-2564 จากสำนักงานสาธารณสุขจังหวัดราชบุรี, 2564-2565
- รายงานผลการปฏิบัติตามมาตรการป้องกันและแก้ไขผลกระทบสิ่งแวดล้อม และมาตรการเชิงแวดล้อม และมาตรการป้องกันและแก้ไขผลกระทบสิ่งแวดล้อม และมาตรการป้องกันและแก้ไขผลกระทบสิ่งแวดล้อม ของบริษัท บ้านโป่ง ยูทิลิตี้ จำกัด, 2565

ที่มา :